

©GTV



# Rapport d'activités 2024

---  
Groupe Tétras Vosges

©GTV



©GTV



Avec le soutien financier de:



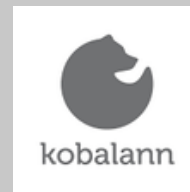
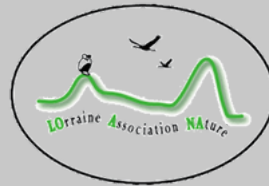


# Remerciements



Le Groupe Tétràs Vosges tient à exprimer toute sa gratitude envers ses **bénévoles et sympathisants**, sans qui nombre d'actions seraient impossibles ou fortement limitées. Merci aux adhérents, aux administrateurs, à celles et ceux qui participent aux suivis d'espèces et habitats, gèrent les pièges photographiques, saisissent leurs données, ainsi qu'à ceux qui, malgré la pluie, sécateur à la main, n'hésitent pas à s'engager lors des chantiers d'automne.

Le Groupe Tétràs Vosges tient également à remercier ses **partenaires techniques**, avec lesquels nous menons, depuis plusieurs décennies pour certains et plus récemment pour d'autres, des projets en faveur des forêts du vieux massif.



Nous exprimons toute notre reconnaissance aux nombreuses **communes** et aux **propriétaires privés** avec lesquels nous dialoguons, planifions et, bien souvent, parvenons à trouver un consensus ouvrant la voie à des projets collectifs.

Enfin, le Groupe Tétràs Vosges tient à remercier ses **partenaires financiers** pour leur soutien dans des projets qui, porteurs de sens à nos yeux, s'ouvrent progressivement à de nouveaux enjeux.



# Sommaire

<b>I. 2024 en Quelques Chiffres</b>	<b>P.1</b>
<b>II. Suivi du Grand Tétras</b>	<b>P.2</b>
1. Contexte	P.2
2. Résultats du suivis des oiseaux autochtones	P.2
3. Projet de renforcement du Grand Tétras	P.4
<b>III. PRA Habitats à GÉlinotte des bois</b>	<b>P.5</b>
1. Contexte	P.5
2. Connaissances	P.6
3. Conservation	P.8
4. Sensibilisation / Formations	P.11
<b>IV. Petites Chouettes de Montagne</b>	<b>P.12</b>
1. Contexte	P.12
2. Connaissances	P.12
3. Conservation	P.15
4. Sensibilisation / Formations	P.16
5. Récap. de la stratégie de protection des sites de nidification	P.17
<b>V. Autres espèces patrimoniales</b>	<b>P.18</b>
<b>VI. Web'Obs</b>	<b>P.19</b>
<b>VII. Suivis Bioacoustiques</b>	<b>P.20</b>
1. Suivi des cortèges avifaunistiques des forêts du massif	P.20
2. Contribution au programme Sonosylva (MNHN)	P.20
<b>IX. Vieilles forêts</b>	<b>P.21</b>
<b>X. Actions habitats</b>	<b>P.22</b>
1. Martelages	P.22
2. Travaux	P.22
3. Îlots de vieillissement et senescence	P.22
4. Chantiers Bénévoles et Scolaires	P.23
5. Formations	P.24
6. Révision aménagement & Plan de gestion	P.25
<b>XI. Sensibilisation &amp; Communication</b>	<b>P.26</b>
<b>XII. Vie Associative</b>	<b>P.27</b>
<b>XIII. Vie D'équipe</b>	<b>P.28</b>

# Index

## Index des figures

P

- Figure 1 : Cartographie de la répartition des sites prospectées pour de Grand Tétrras sur la période du 01/12/23 au 30/11/24, ©GTV.
- Figure 2 : Cartographie de la répartition des données de Grand Tétrras vosgiens sur la période du 01/12/23 au 30/11/24, ©GTV.
- Figure 3: Typologie des contacts avérés de Grand Tétrras dans le massif des Vosges – période 2023/2024 - ©GTV.
- Figure 4 : Plumes de couverture de poule , ZPR RNN Tanet-Gazon du Faing, 26/08/24, ©GTV.
- Figure 5: Photo d'équipe suite à une nuitée sur place de chant historique, ©GTV.
- Figure 6: Rectrice de poule, ZPR RNN Tanet-Gazon du Faing, 08/04/24, ©GTV.
- Figure 7: Coq de Gélinotte en plein chant ©Bruno Mathieu.
- Figure 8: Cartographie de la répartition des données de Gélinotte sur période 2021-2023, ©GTV.
- Figure 9: Photographie d'un habitat à Gélinotte des bois typique du massif vosgien ©Bruno Mathieu.
- Figure 10: Cartographie des parcours sur neige envisagés, ©GTV.
- Figure 11: Cartographie de l'ensemble des données de Gélinotte du massif vosgien sur la période 2021-2024, ©GTV.
- Figure 12: Photo au drone avant/après chantier de la zone d'intervention avec en rouge la délimitation des clairières créées, ©GTV.
- Figure 13: Dessin d'un milieu de pré-bois paturé favorable, en autres, à la Gélinotte des bois, ©Bruno Mathieu.
- Figure 14: Coq de Gélinotte en plein atterrissage sur un hêtre de la forêt domaniale de Gérardmer, ©Bruno Mathieu.
- Figure 15: Couverture du dossier de subvention, ©GTV.
- Figure 16: Cartographies avant/après actualisation de la Directive Gélinotte des bois interne à l'ONF, ©ONF.
- Figure 17: Pages du Livret nature dédié à la Gélinotte, ©GTV.
- Figure 18: Affiche de la conférence "La petite poule des bois: le fantôme des forêts", ©GEPMA.
- Figure 19: FOP Gélinotte, présentation en salle des prescriptions sylvicoles, ©GTV.
- Figure 20: Support de formation Gélinotte pour les animateurs Natura 2000 ZPS Massif Vosgien, ©GTV.
- Figure 21: Support de la journée à connaissances, ©GTV.
- Figure 22: Chouette de Tengmalm (photo détournée pour le rapport), ©Vincent Munier.
- Figure 23: Répartition des contacts de Chevêchette d'Europe par secteur issu du portail Web'Obs sur la période 01/01 au 15/08, ©GTV.
- Figure 24: Répartition des contacts de Chouette de Tengmalm par secteur issu du portail Web'Obs sur la période 01/01 au 15/08, ©GTV.
- Figure 25: Illustration d'un export de données de Web'Obs vers l'ONF, ©GTV.
- Figure 26: Adulte de Chevêchette d'Europe branché, ©Michel Munier.
- Figure 27: Cartographie des îlots d'arbres marqués en "bio", ©ONF.
- Figure 28: Démarquage d'arbres martelés et désignation d'arbres Bios autour d'une loge de chevêchette, FD de Guebwiller, août 2024, ©GTV.
- Figure 29: Cliché de la partie en salle de la FOP PCM, ©ONF
- Figure 30: Observation de groupe d'un couple de Chevêchette d'Europe, ©GTV.
- Figure 31: Pic noir (photo détournée pour le rapport), ©Michel Munier.
- Figure 32: Graphique de l'évolution du nombre de données saisies annuellement sur Web'Obs, ©GTV.
- Figure 33: Graphique de l'évolution du nombre d'espèces saisies annuellement sur Web'Obs, ©GTV.
- Figure 34: Installation du dispositif SONOSYLVA, FD du Géhant, 05/05/24, ©GTV.
- Figure 35: Invitation à la journée technique du 5 juillet et photographie d'une paysage de vieille forêt vosgienne, ©GTV.
- Figure 36: Martelage en FD Cornimont, 4 juillet 2024, ©GTV.
- Figure 37: Amélioration d'un habitat pour la biodiversité au travers de crédits internes ONF, FD Gérardmer, ©GTV.
- Figure 38: Echanges sur les limites de l'îlot Natura 2000 en FC de Mortagne, 14 juin 2024, ©GTV.
- Figure 39: Etudiant supprimant des semis d'épicéas à la débroussailleuse, ©LEGTA Roville-aux-Chênes.
- Figure 40: Bénévoles du GTV en train de mettre en tas les rémanents au Mur des Granges, © Iris Nadeau.
- Figure 41: FOP "Marteloscope", FC Anould, 29 mai 2024 ©GTV.
- Figure 42: Extrait de la synthèse des avis sur la FOP "Marteloscope" 2024, ©ONF.
- Figure 43: FOP Biodiversité, FD Hérival, 2 juillet 2024, ©GTV.
- Figure 44: Tournée du 26 avril 2024, FD d'Abreschwiller, ©GTV.
- Figure 45: Paysage typique d'une vieille forêt vosgienne, ©Michel Munier.
- Figure 46: Bilan de fin journée lors de la FOP AMM, ©GTV.
- Figure 47: Thomas en train d'animer le jeu du Tétrras auprès d'un des 4 groupes d'enfants, ©GTV.
- Figure 48: Affiche de la conférence au CINE de Bussierre, ©CINE de Bussierre.
- Figure 49: Grand Tétrras en métal de Jérôme Garreau, ©GTV.
- Figure 50: Panneau de communication associé à l'œuvre, ©GTV.
- Figure 51: Discussions entre sympathisants lors de l'AG du 6 juillet, ©GTV.
- Figure 52: Discussions entre sympathisants lors de l'AG du 6 juillet, ©GTV.
- Figure 53: Organisation de l'équipe salariée pour l'année 2025, ©GTV.

## Index des tableaux

Tableau 1: Résultats des suivis de la Chevêchette d'Europe par secteur sur la période 01/01 au 15/08, ©GTV.

13

Tableau 2: Résultats des suivis de la Chouette de Tengmalm par secteur sur la période 01/01 au 15/08, ©GTV.

14

# Le mot de départ

”

Si le savant n'est que scientifique, s'il n'est pas du tout intuitif, artiste, poète, mystique [...], il n'est qu'une brute scientifique... S'il ne s'accroche pas durement à l'analyse, à l'expérience, à l'action, le poète est une brute poétique.

“

Robert Hainard  
Le miracle d'être, 1986.

# I. 2024 en Quelques Chiffres

## Martelages

Nous avons participé au martelage de 27 parcelles ce qui représente:

**333 Hectares**

**2000 arbres** “ **BIO** ”

## CHANTIERS

Nous avons (co)animé sur l'automne 2024:

**5 SESSIONS**

- 3 chantiers pré-bois paturé avec le “Groupe Jeunes” du GTV;
- 1 chantier scolaire (BTS) coanimé avec l'ONF et le PNRBV sur la tourbière du Surceneux et les clairières forestières avoisinantes;
- 1 chantier GTV (bénévoles) /ONF (ouvriers du secteur et technicien du triage) sur une clairière forestière de Cornimont.

Nous avons (co)animé sur l'année:

**11 FORMATIONS**

6 pour l'ONF

- 2 sur la thématique du Grand Tétrás
- 2 sur la Gélinothe des bois
- 1 sur les Petites Chouettes de Montagne
- 1 sur la biodiversité en général

1 pour des apprentis AMM

- 1 sur la biodiversité forestière et les enjeux environnementaux associées au tourisme

1 pour les CDM N2000 ZPS “Massif Vosgien”

- 1 sur la Gélinothe des bois

2 pour nos sympathisants

- 2 sur les traces et indices et avec l'intervention de l'Observatoire des Carnivores Sauvages (OCS) sur le sujet des Grand Prédateurs

1 pour les chasseurs de Cornimont et Rambervillers

- 1 sur les oiseaux emblématiques des forêts du massif vosgien

**7 CONFÉRENCES**

- 1 sur les habitats du Grand Tétrás (R.Avifaune ONF)
- 3 sur la forêt vosgienne auprès de scolaires
- 1 sur la Gélinothe pour les “mardi nature” du GEPMA
- 2 sur les enjeux liées au “forêts à tétras” auprès du Grand Public

**2 ANIMATIONS**

- 1 sur les Bryophytes pour nos adhérents
- 1 sur la biodiversité forestière pour des scolaires

## BÉNÉVOLAT

2024 a été une belle année pour le GTV puisque l'association a été soutenue par environ:

ce qui représente un temps considérable de bénévolat valorisé:

**100 Sympathisants**

**1000 heures**

+ un nombre considérable d'heures non repertoriées

## WEBOBBS'

Cette année nous avons largement relancé la dynamique bénévole de l'association ce qui a permis d'augmenter considérablement le nombre d'informations remontées et notamment les données. Ainsi nous avons bancarisés et partager avec les gestionnaires d'espaces naturels:

**1580 Données**

dont

**107** données de présence de Chevêchette d'Europe entre le 15/02 et le 15/08

**52** données de présence de Chouette de Tengmalm entre le 15/02 et le 15/08

par rapport à 2023

**X 3**

**7 Monitoring**

- Places de chant historiques de Grand Tétrás (présentiel + piège photo)
- Mâles chanteurs et couples nicheurs de Chevêchette d'Europe (présentiel)
- Mâles chanteurs et couples nicheurs de Chouette de Tengmalm (présentiel)
- Cortèges avifaunistiques de la RBD Longegoutte-Géhant (bioacoustique)
- Composition des paysages sonores forestiers - programme SONOSYLVA (bioacous.)
- Individus chanteurs de 3 espèces de pics (Pic cendré, Pic noir, Pic mar) dans le cadre du projet BIODIVEILLE (présentiel)
- Dômes de *Formica Rufa* de la FD de Gérardmer

# II. Suivi du Grand Tétrás

## 1. Contexte

Au vu de son statut d'espèce protégée, l'ensemble des prospections relatives au Grand tétras sur le massif des Vosges (**7 départements et 7 ZPS**) doivent intervenir dans le cadre d'un arrêté préfectoral (AP) « portant dérogation à l'interdiction de perturbation intentionnelle d'une espèce protégée ». L'intérêt de cette démarche est d'assurer une coordination efficace et « raisonnée » des prospections sur des espaces naturels souvent sensibles voire protégés.

Suite au lancement du projet de renforcement, cet AP est désormais co-animé par le GTV et le PNRBV. Au cours des deux dernières années, plusieurs réunions techniques impliquant les structures membres de l'AP et des experts extérieurs se sont tenues afin de réajuster les protocoles décrits et y intégrer ceux relatifs au suivi des oiseaux transloqués. Le nouvel AP a reçu fin 2024 un avis favorable du CNPN et devrait entrer en vigueur pour le début de l'année 2025.

## 2. Résultats du suivis des oiseaux autochtones

Au cours de la campagne de prospection allant du 1er décembre 2023 au 30 novembre 2024, **80 sessions** de prospections sur le terrain ont été effectuées dans le cadre de l'Arrêté Préfectoral par l'équipe salariée du GTV, des bénévoles ou des partenaires (ONF, CEN Lorraine et PNRBV). Ces sorties, réalisées par 22 observateurs différents se sont réparties sur 21 mailles (maillage 1,25km de côté).

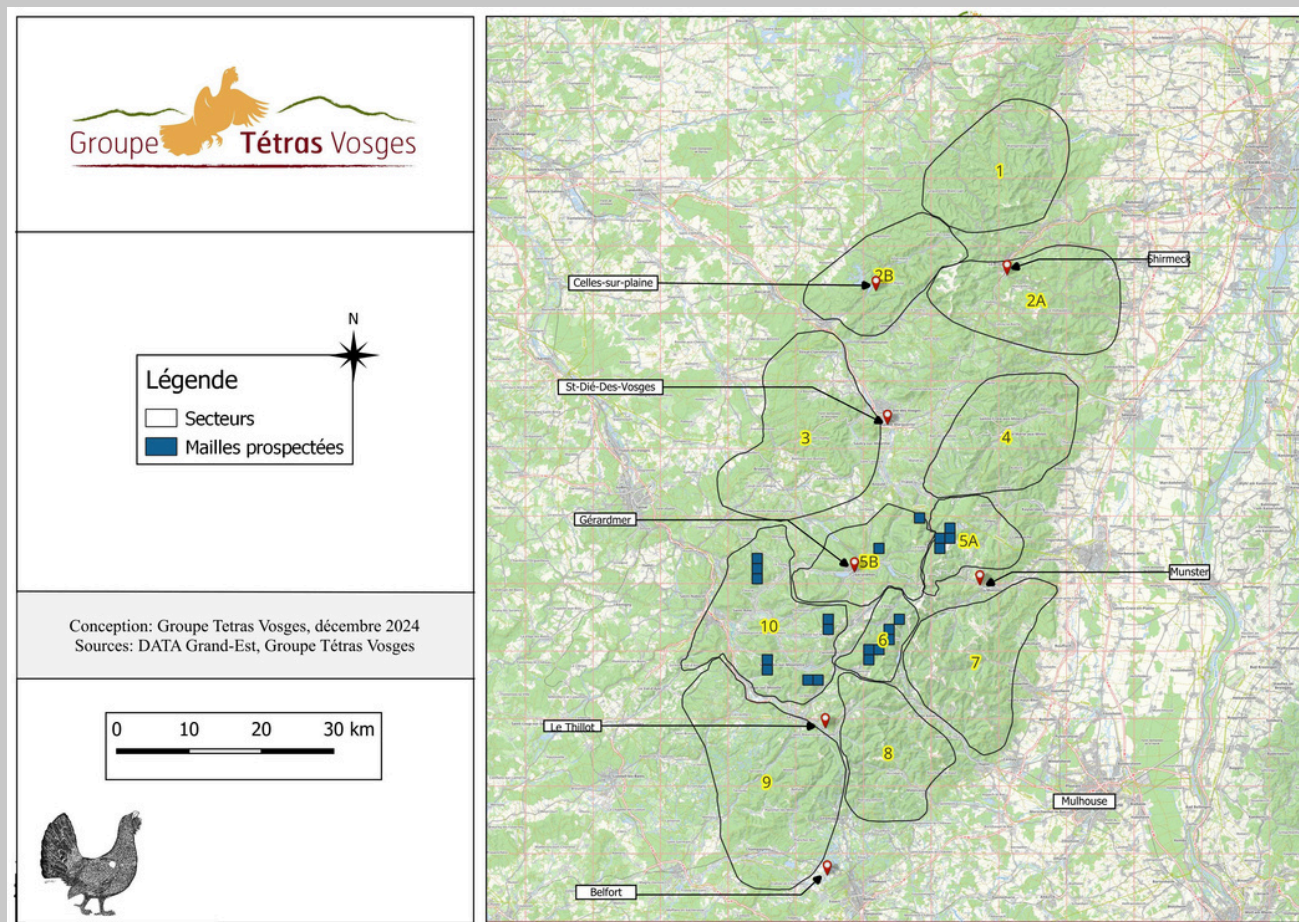


Figure 1 : Cartographie de la répartition des sites prospectés pour de Grand Tétrás sur la période du 01/12/23 au 30/11/24, ©GTV.

# II. Suivi du Grand Tétrás

Précisons que les informations synthétisées dans cette partie ne concernent que des observations d'oiseaux autochtones. Les observations relatives à des individus issus des translocations, de manière certaine ou très probable, ne sont pas prises en compte ici. Au total, 57 données ont été rapportées au GTV sur la période considérée par quatre structures : CEN Lorraine, ONF, PNRBV et GTV (salariés et bénévoles). Parmi celles-ci, seulement **13 données correspondent à des indices de présence avérée et vérifiée** (certaines observations transmises n'ont pu être validées faute d'éléments probants).

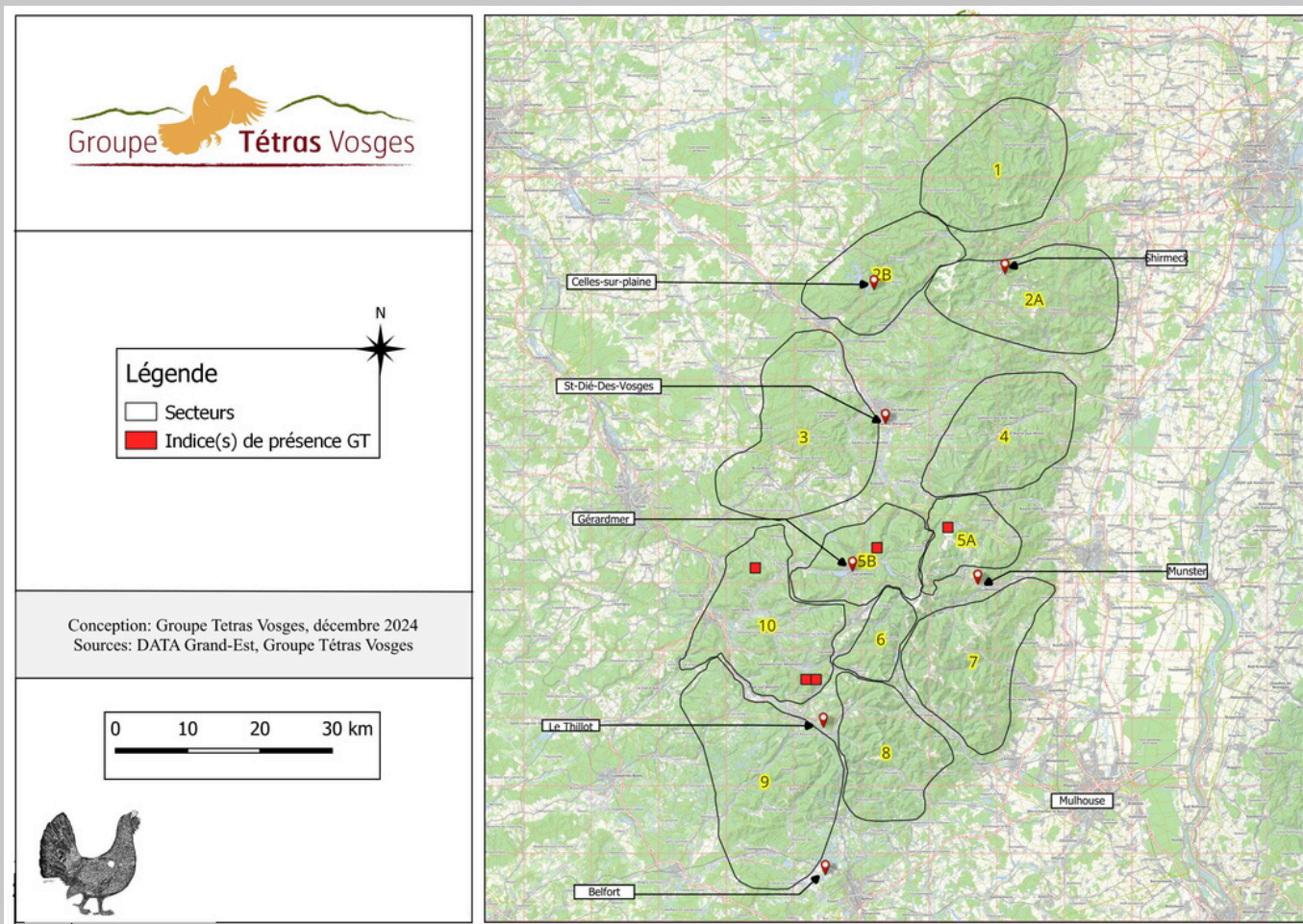


Figure 2 : Cartographie de la répartition des données de Grand Tétrás vosgiens sur la période du 01/12/23 au 30/11/24, ©GTV.

La diminution des contacts de Grands tétras se poursuit de manière significative en 2024. Pour la première fois, la majorité des contacts obtenus (toutes proportions gardées) sont issus du protocole de suivi par pièges photographiques (n=6), suivi de la découverte de fécès (n=4), de plumes (n=2) et d'empreintes dans la neige (n=1). L'ensemble de ces indices concernent uniquement des poules de tétras. Ces résultats sont représentés sur la figure 3.

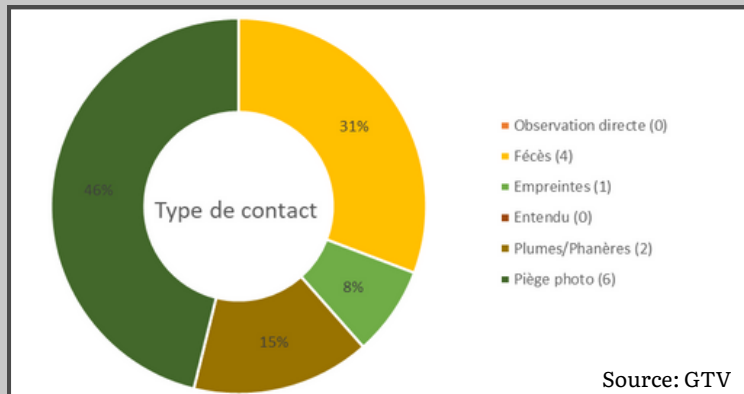


Figure 3 : Typologie des contacts avérés de Grand Tétrás dans le massif des Vosges – période 2023/2024, ©GTV.

# II. Suivi du Grand Tétras

En 2024, les indices de présence se concentrent essentiellement sur trois sous-massifs qui constituent les derniers « bastions » de l'espèce dans les Vosges (Longegoutte-Géhant, Fossard, et Tanet-Gazon du Faing). L'essentiel des indices ont été récoltés sur des sites de présence régulière de l'espèce et suivis par le biais de plusieurs protocoles (pièges photos, affûts, écoutes). Néanmoins, la découverte d'indices sur le massif de la Haute-Meurthe illustre la nécessité de poursuivre les prospections sur un certain nombre sites favorables a priori désertés. Comme en 2023, aucune observation valide d'individus autochtones n'a été rapporté sur le massif du Grand Ventron (secteur 6).



Figure 4, 5 et 6 (de gauche à droite) : Plumes de couverture de poule , ZPR RNN Tanet-Gazon du Faing, 26/08/24, ©GTV. Photo d'équipe suite à une nuitée sur place de chant historique, ©GTV. Rectrice de poule, ZPR RNN Tanet-Gazon du Faing, 08/04/24, ©GTV.

## 3. Projet de renforcement du Grand Tétras

L'année 2024 a été marquée par le lancement du projet de renforcement par la Préfète des Vosges, suivi des premières opérations de translocation à la fin du mois d'avril. Cette première année d'expérimentation a abouti au lâcher de 9 oiseaux (5 coqs et 4 poules) au sein de la RNN du Grand Ventron. Ces oiseaux étant tous équipés de balises, un suivi par télémétrie précis a pu être mené afin d'étudier les déplacements, les comportements reproducteurs ou encore les cas de mortalité. Tous les détails concernant l'opération sont présentés dans la synthèse annuelle relative au suivi de l'espèce et ne seront donc pas repris ici.

Le lancement de cette opération a fortement mobilisé le GTV qui a participé aux différentes instances et comités de pilotage afin d'apporter son expertise technique et ses connaissances et ainsi partager sa vision vis-à-vis du projet (cf courrier sur la position du GTV).

Suite au lancement du projet, le GTV a participé à de nombreuses réunions techniques visant à redéfinir les méthodes de suivi et le partage d'informations avec le PNRBV afin de garantir un suivi fluide de l'ensemble de la population de Grand Tétras. D'un point de vue technique, le GTV a notamment réajusté son réseau d'appareils à déclenchement automatique afin de mieux couvrir les différents secteurs potentiellement parcourus par les oiseaux norvégiens (dont la balise ne fonctionnera que 12 à 14 mois). Des prélèvements de crottes et plumes ont également été reconduit en vue d'analyses génétiques à venir en marge du projet.

# III. PRA Habitats à Gélinothe des bois

## 1. Contexte

La Gélinothe des bois (*Tetrastes bonasia*) est un oiseau discret, rare et emblématique des forêts de montagne qui se caractérise par des exigences écologiques fortes concernant la qualité, la continuité et la quiétude de ses habitats. Espèce prioritaire au titre de l'annexe 1 de la Directive Oiseaux, elle connaît depuis quelques décennies un déclin drastique de ses populations. En France, elle est probablement une des espèces d'oiseaux les plus démunies face à la fragmentation de ses habitats et représente, entre autres, un symbole de la forêt mosaïque !

En 2017, l'enquête de terrain menée par le réseau avifaune de l'ONF auprès de différentes structures sur le quart nord-est de la France (ONF, PNR, CEN, GTV, LPO) révélait la fragilité du statut de la Gélinothe: seul le sud du massif vosgien constituait une zone de présence régulière de l'espèce et celle-ci se cantonnait sur des secteurs restreints et distants les uns des autres (Ducruet, 2017). Enfin, l'enquête décennale (2010-2020) menée par l'Observatoire des Galliformes de Montagne (OGM, 2021) a confirmé le déclin spectaculaire de l'espèce sur le massif vosgien et la menace de disparition qui pèse à court terme.

Face à l'urgence de la situation de l'espèce en région Grand-Est, un groupe de travail réunissant le Groupe Tétras Vosges, le Réseau Avifaune de l'Office National des Forêts, la Ligue pour la Protection des Oiseaux Grand-Est, Lorraine Association Nature et Oiseaux Nature s'est constitué en 2021 pour alerter les services de l'état et le ministère de la transition écologique de la situation extrêmement préoccupante de l'espèce et de l'absolue nécessité de mettre en place rapidement des actions de conservation in situ.



Figure 7 : Coq de Gélinothe en plein chant ©Bruno Mathieu.

En réponse à cette situation, il a été décidé d'élaborer un programme d'urgence 2021-2023, en concertation avec la DREAL Grand-Est et le Conseil Régional du Grand-Est, mais également un plan de conservation à plus long terme, sur 10 ans. Dans le cadre de la mise en place du Life Biodiv'Est, cette stratégie d'actions en faveur de la gélinothe a finalement pris la forme d'un PRA (Plan Régional d'Actions) qui est décliné sur la période 2024-2030.

Le PRA Gélinothe des bois se déroule en 4 phases (2021-2023, 2024-mi 2026, mi 2026 – 2028 et 2029-2030) ainsi qu'une année supplémentaire (2030) ayant pour vocation de dresser un bilan des 9 années d'efforts fournis en faveur de l'espèce. **Il a été présenté en 2024 au Conseil Scientifique Régional du Patrimoine Naturel (CSRPN) et a reçu un avis favorable et de nombreux encouragements. Voici les objectifs phares du programme :**

- **Améliorer les connaissances sur la disponibilité des habitats forestiers favorables à l'espèce à partir de l'approche LiDAR ;**
- **Poursuivre la mise en oeuvre d'actions de conservation concrètes et ciblées en lien avec les gestionnaires forestiers ;**
- **Ouvrir à l'atténuation des menaces pesant sur la survie de l'espèce (prédation, dérangements, collisions) ;**
- **Former et sensibiliser les acteurs du territoire et le grand public aux besoins et aux menaces qui pèsent sur cette espèce relativement méconnue**

# III. PRA Habitats à GÉLINOTTE des bois

## 2. Connaissances

### A. Méthodologie

Lors du Plan d'Urgence, un nombre conséquent de journées avait été consacré au suivi de la GÉLINOTTE des bois, afin d'actualiser son aire de répartition, d'identifier les enjeux prioritaires et d'estimer son état de conservation. En 2024, le budget alloué au suivi de l'espèce a été fortement réduit, la priorité ayant été donnée aux actions de conservation des habitats. Néanmoins, nous avons tenu à maintenir un effort de prospection en mobilisant notre réseau de bénévoles. Près de 50 personnes se sont ainsi inscrites aux campagnes de prospection hivernale envisagées. À partir de la carte de répartition produite après les trois années du Plan d'Urgence (voir figure 8 ci-dessous), nous avons choisi de concentrer les recherches sur la zone située entre les deux principaux « noyaux » de données (délimités en orange), au niveau du secteur marqué par un « ? », afin de vérifier une possible continuité de présence.

Le secteur ciblé a été divisé en quatre zones, correspondant chacune à une journée de prospection bénévole simultanée. Pour chaque zone, plusieurs parcours ont été définis afin d'être réalisés sur neige par des binômes de bénévoles, dans l'objectif de détecter des indices de présence. Au total, 21 parcours d'environ 5 km chacun ont été planifiés, représentant plus de 100 km d'itinéraires cumulés (voir figure 10, page suivante). Le protocole proposé repose sur une progression lente le long de chemins forestiers, complétée par une prospection dite « en spirale » autour de points d'intérêt, soit pré-identifiés sur cartographie, soit jugés pertinents par les observateurs une fois sur le terrain.

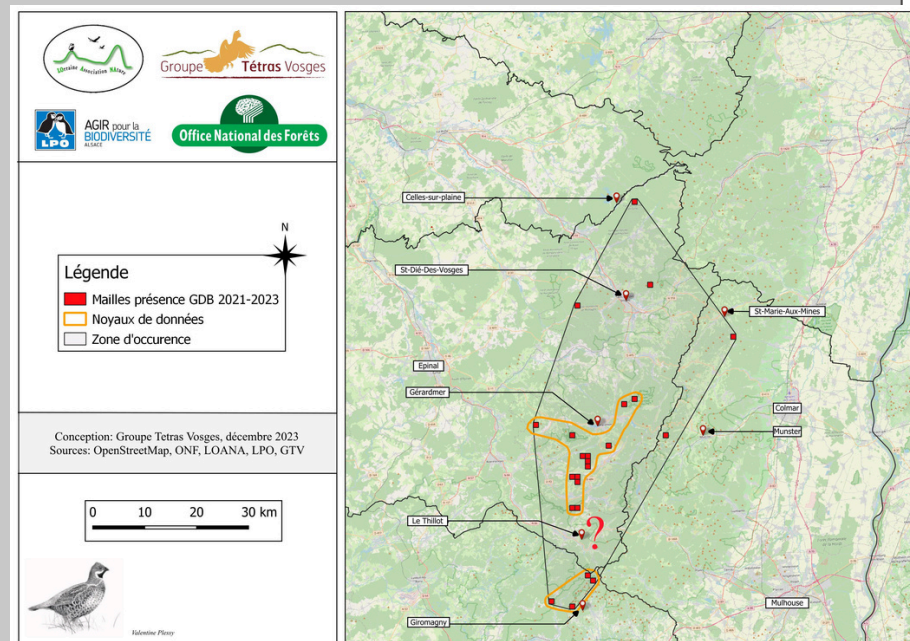


Figure 8 : Cartographie de la répartition des données de GÉLINOTTE sur la période 2021-2023, ©GTV.

**Malheureusement, le manque de neige durant l'hiver 2024-2025 nous a contraints à annuler ces prospections, qui sont reportées à l'hiver 2025-2026.**

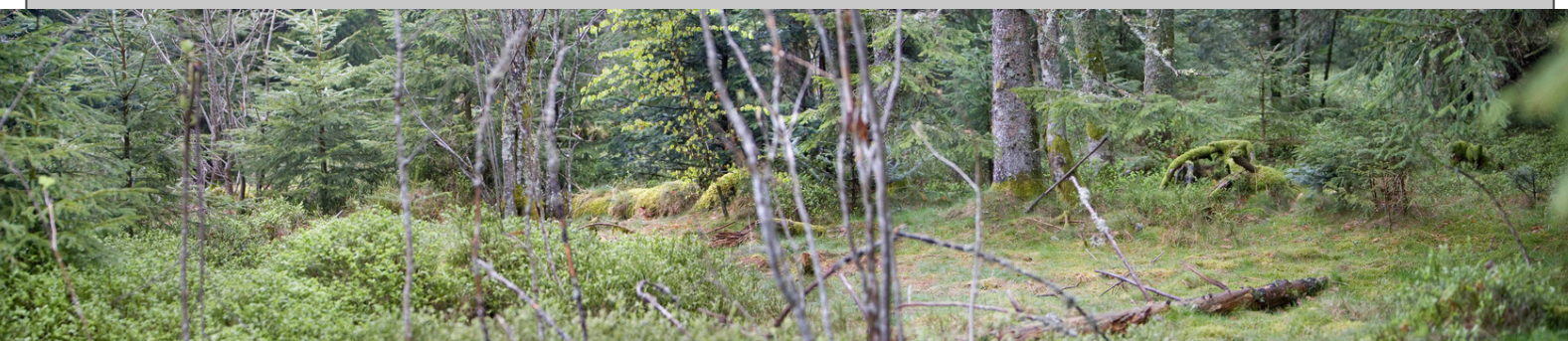


Figure 9 : Photographie d'un habitat à GÉLINOTTE des bois typique du massif vosgien ©Bruno Mathieu.



# III. PRA Habitats à Gélinotte des bois

## 3. Conservation

L'année 2024 a été marquée par le développement d'actions concrètes en faveur des habitats de la Gélinotte des bois. Elle a également permis d'initier des projets structurants qui serviront de fil conducteur pour les années à venir.

- **Martelages:** la participation aux martelages ONF constitue une action « de routine » pour le GTV, largement financée par le budget dédié au Grand Tétrás. Néanmoins, ces martelages se déroulent fréquemment dans des secteurs couverts par la Directive Interne d'Application « Gélinotte » de l'ONF. À ce titre, nous veillons particulièrement à préserver et restaurer les caractéristiques paysagères favorables à l'espèce : des peuplements forestiers bien structurés horizontalement et verticalement, la présence d'une diversité de feuillus et d'herbacées nourricières, ainsi que de résineux branchus. En 2024, notre implication s'est intensifiée. Entre le 1er juillet et le 30 novembre, nous avons participé au martelage de **27 parcelles**, soit un total de **333 hectares**. Aux côtés de l'ONF, nous avons contribué à la mise en lumière de noisetiers, sorbiers, myrtiliers, et à la structuration de lisières intra-forestières, autant d'éléments clés pour la qualité des habitats à Gélinotte.
- **Chantiers:** trois journées de chantiers ont également été organisées cette année en ciblant prioritairement les habitats à Gélinotte. Ces sessions de sont tenues sur une parcelle privée de la commune du Valtin, avec pour objectif l'extension du prébois pâturé situé à proximité. Aux côtés d'une vingtaine de jeunes bénévoles de l'association, nous avons mené un travail important de dégagement : suppression d'un grand nombre de perches d'épicéas, de genêts et de ronces, repiquage et protection de feuillus. Contrairement aux ouvertures classiques en taches d'huile (d'un diamètre égal à la hauteur des arbres), nous avons cette fois-ci réalisé des ouvertures en continuité, sur une surface suffisamment grande pour garantir un ensoleillement au sol, propice au développement d'une ressource fourragère utile aux équidés présents sur le site (voir figure 12 ci-dessous). D'autres sessions sont d'ores et déjà prévues pour 2025 afin de poursuivre les travaux sur les surfaces attenantes.

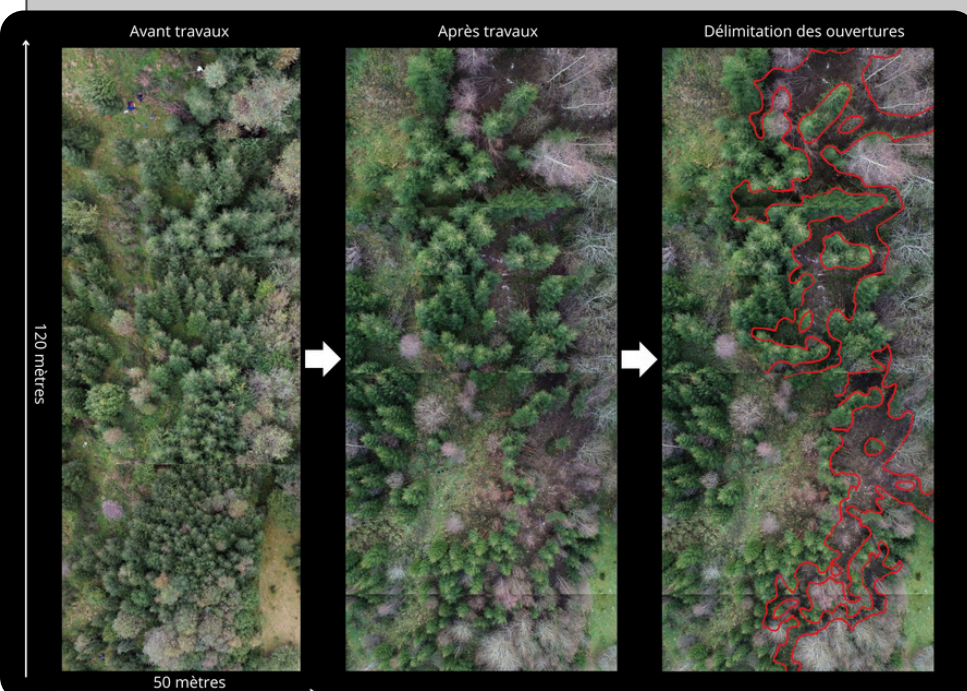


Figure 12 : Photo au drone avant/après chantier de la zone d'intervention avec en rouge la délimitation des clairières créées, ©GTV.



Figure 13 : Dessin d'un milieu de pré-bois pâturé favorable, entre autres, à la Gélinotte des bois, ©Bruno Mathieu.

# III. PRA Habitats à Gélinothe des bois



Figure 14 : Coq de Gélinothe en plein atterrissage sur un hêtre de la forêt domaniale de Gérardmer, ©Bruno Mathieu.



Figure 15 : Couverture du dossier de subvention, ©GTV.

- **Dossier de financements de travaux:** nous avons centré notre stratégie de conservation sur la corédaction, avec l'ONF, d'un dossier de financement de 84 pages portant sur des travaux en faveur des habitats de la Gélinothe des bois. Une première étape, conduite entre l'été et l'automne, a consisté à identifier dix sites cibles répartis sur les départements des Vosges (88), du Haut-Rhin (68) et du Bas-Rhin (67), puis à nous accorder avec les gestionnaires sur la nature des travaux à y mener. Nous avons ensuite rédigé un dossier complet, enrichi par les retours des financeurs potentiels, et l'avons déposé fin mars 2025 dans le cadre de l'appel à projets Trames vertes et bleues. Les objectifs de ce projet sont les suivants :

1 - Augmenter la surface forestière présentant un sous-étage riche et diversifié ;

2 - Améliorer la connectivité entre les différents habitats à Gélinothe, en particulier ceux encore peuplés par l'espèce ;

3 - Limiter les dérangements anthropiques pouvant affecter la quiétude au sein des derniers bastions de l'espèce;

4 - Renforcer les relations et le partage d'expérience inter-structures concernant des actions en faveur des forêts à haute valeur biologique.

**L'enjeu majeur de ce projet réside dans la volonté de reconduire des travaux chaque année tout au long de la durée du PRA.**

# III. PRA Habitats à Gélinotte des bois

**Mise à jour de la DIA:** une autre action importante menée en 2024, rendue possible grâce au partenariat avec l'Agence Vosges Montagne de l'ONF, a été la mise à jour de la Directive Interne d'Application (DIA) « Gélinotte ». À partir d'un export des données que nous avons bancarisées au cours du Plan d'Action, l'ONF a pu actualiser la cartographie de la DIA sur le territoire de l'agence, la précédente version datant de 2021.

Si, sur l'Agence Vosges Montagne, la DIA couvrait jusqu'alors 30 783 hectares, dont 6 487 hectares en zone cœur avec des périodes de quiétude réglementées, elle concerne désormais **34 650 hectares**, dont **7 230 hectares** en zone cœur **soit 743 hectares supplémentaires** ! (voir figure 16 ci-dessous).

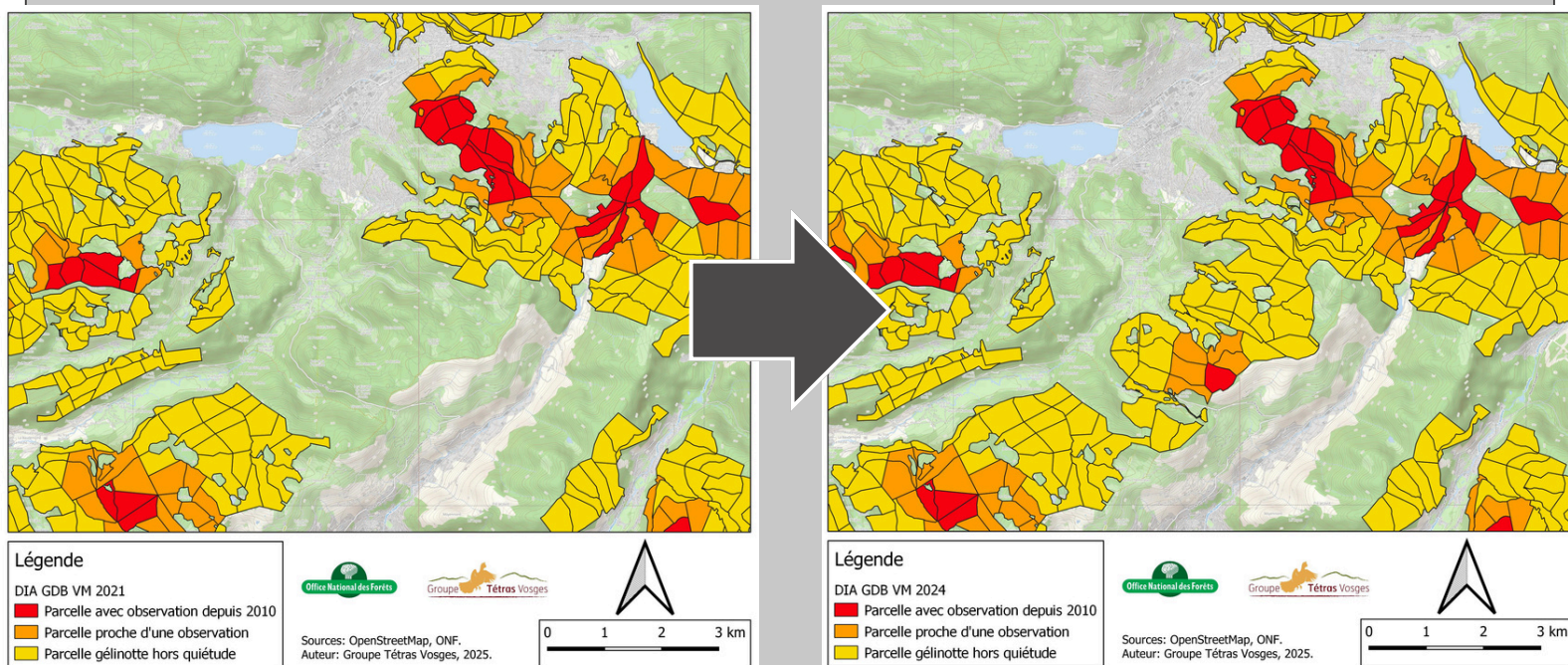


Figure 16 : Cartographies avant/après actualisation de la Directive Gélinotte des bois interne à l'ONF, ©ONF.

Un exemple concret illustre bien l'intérêt de cette directive, non seulement pour la Gélinotte des bois, mais aussi pour d'autres espèces sensibles : dans une parcelle de forêt communale, une coupe devait initialement avoir lieu au printemps, période où une Chouette de Tengmalm et un Pic noir étaient en cours de nidification. Grâce à l'application de la période de quiétude imposée par la DIA, l'intervention sylvicole a été reportée à l'automne, permettant ainsi aux nichées d'arriver à terme dans de bonnes conditions.

- **Autres actions en cours de construction** : plusieurs initiatives sont actuellement en cours de structuration et pourraient être développées au cours de l'année 2025.

Tout d'abord, plusieurs échanges ont eu lieu avec la Chambre d'Agriculture des Vosges afin d'engager une réflexion commune sur les actions à mener en faveur d'un habitat d'intérêt multiple : le pré-bois pâturé. Ces échanges pourraient aboutir à des visites de site et à la co-construction d'actions adaptées.

Par ailleurs, sur le volet « Quiétude », nous avons pu obtenir la **localisation des géocaches** implantées sur le massif. Ces données ont été partagées avec les associations de protection de l'environnement concernées par les enjeux de dérangement de la faune. Un travail est actuellement en cours pour croiser ces localisations avec les zones sensibles identifiées, dans l'objectif de repérer les géocaches problématiques et d'engager, le cas échéant, des démarches de régulation ou de sensibilisation.

# III. PRA Habitats à Gélinotte des bois

## 4. Sensibilisation / Formations

- **Livret nature:** Dans le cadre de son stage de BTS GPN, Ugo a réalisé un livret nature d'une dizaine de pages consacrées à la Gélinotte des bois et au Plan Régional d'Actions qui lui est dédié. Ce livret a vocation à être imprimé prochainement au format papier. Conçu comme un support pédagogique, il sera utilisé à des fins de sensibilisation auprès du grand public, mais également dans le cadre de projets menés avec les acteurs locaux.



Figure 17 : Pages du Livret nature dédié à la Gélinotte, ©GTV.

- **Conférence:** Dans le cadre du programme « **Mardi Nature** », animé par le GEPMA (Groupe d'Études et de Protection des Mammifères d'Alsace), nous sommes intervenus le 19 novembre pour animer une conférence intitulée « La petite poule des bois : le fantôme de la forêt ». Cette soirée a rassemblé une vingtaine de participants, venus découvrir la biologie, les enjeux de conservation et les mystères qui entourent la Gélinotte des bois.

Figure 18 : Affiche de la conférence "La petite poule des bois: le fantôme des forêts", ©GEPMA.

- **FOP ONF:** À l'instar des années précédentes, nous avons co-animé avec l'ONF deux nouvelles sessions de formation dédiées à la Gélinotte des bois, à destination du personnel de l'Office. Ces journées ont permis de former **29 agents supplémentaires**, portant ainsi à **213 le nombre total de personnels formés** à la reconnaissance et aux mesures de gestion adaptées à l'espèce.



Figure 19 : FOP Gélinotte, présentation en salle des prescriptions sylvicoles, ©GTV.

**Formation Natura 2000:** Nous avons également organisé une journée de formation Gélinotte à destination des animateurs Natura 2000 de la ZPS « Massif Vosgien ». En plus de renforcer les connaissances sur l'espèce, cette formation a permis d'initier une réflexion commune sur l'utilisation des contrats Natura 2000 comme outil de gestion en faveur de la Gélinotte.

Figure 20 : Support de formation Gélinotte pour les animateurs Natura 2000 ZPS Massif Vosgien, ©GTV.

- **Formation bénévoles:** Comme chaque fin d'année, nous avons proposé à nos sympathisants une journée "connaissances" combinant la restitution des résultats de suivis de l'année et un temps de formation thématique. Cette année, la formation portait sur les traces et indices. L'Observatoire des Carnivores Sauvages est intervenu sur les grands prédateurs et nous avons centré notre intervention sur la Gélinotte afin de **préparer au mieux les prospections hivernales à venir et favoriser la remontée de données opportunistes des 50 participants.**



Figure 21 : Support de la journée à connaissances, ©GTV.

# IV. Petites Chouettes de Montagne

## 1. Contexte

Malgré son nom, le GTV s'est toujours intéressé aux espèces forestière de la montagne vosgienne et en particulier aux Petites Chouettes de Montagne (PCM). Les premières données intégrées à WebObs' remontent à 1991 pour la Chouette de Tengmalm. Aujourd'hui, près de 35 ans plus tard, notre base de **données** en compte près de **2000 de ces 2 espèces**.

L'année 2023 a marqué le début d'une nouvelle dynamique sur cette thématique, en mobilisant de nombreux bénévoles grâce à des formations et un accompagnement sur le terrain. En 2024, cette impulsion s'est poursuivie entre autre par l'expérimentation de protocoles, la pérennisation de l'engagement bénévole avec un appui de terrain constant, ainsi que la mise en œuvre des premières actions de conservation ciblées.

## 2. Connaissances

### A. Méthodologie

Sur cette année 2024 nous avons expérimenté à petite échelle plusieurs méthodes de suivis avec différents protocoles. Cela nous a permis de réfléchir à une méthode standardisé et durable à commencer dès l'année 2025. Ainsi nous avons pu rédiger le protocole "PEP" (Points d'Ecoute Passifs) qui, avec le protocole national, servira de référence dès 2025 dans les Hautes-Vosges. La nature de ce dernier ainsi que ces premiers résultats seront présentés dans le rapport d'activités de l'année 2025.

Pour l'année 2024, les suivis ont donc été réalisés sans méthode standardisé à l'échelle du territoire d'études. En revanche, la méthodologie employée pour l'analyse des données est la même que celle décrite aux pages 5 et 6 de la synthèse de 2023:

<https://gtv-vosges.fr/donnees/biblio/docpdf/Charbonnier2023-338.pdf>



Figure 22: Chouette de Tengmalm (photo détournée pour le rapport), © Vincent Mamier.

# IV. Petites Chouettes de Montagne

## B. Chevêchette d'Europe : Résultats

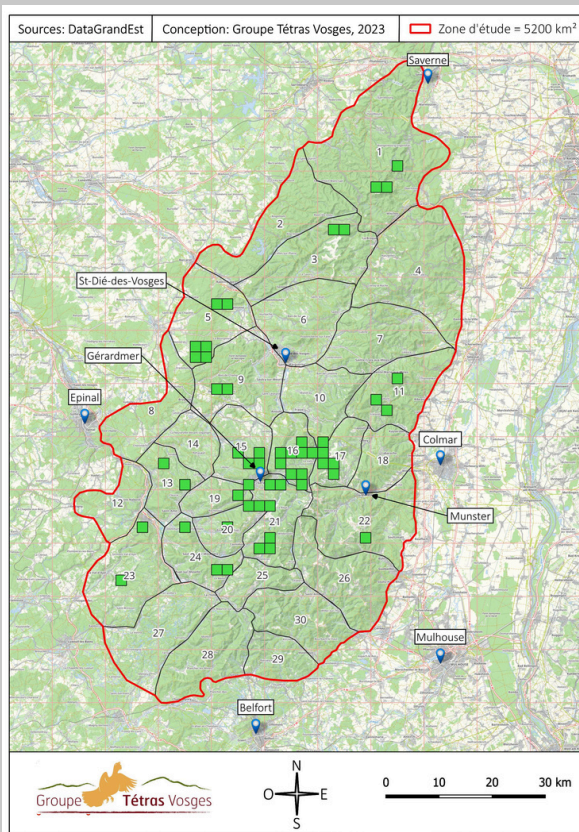
- 📍 **53 mailles** de 2x2 km occupées. Données désormais hors Hautes-Vosges, illustrant l'élargissement du réseau bénévole

- 📊 **107 données** collectées (contre 64 en 2023) soit **38 à 50 territoires** détectés. Les secteurs avec le plus de territoires identifiés sont le 5, 15, 16, 21, 24.

- 🐣 **8 tentatives de nidification** suivies (contre 5 en 2023):
  - **6 avec jeunes à l'envol**
  - **1 échec**
  - **1 inconnu**

**Au total: 15 juvéniles à l'envol**

- 🔍 **Sites de nidification trouvés** sur 16 à 21% des territoires (contre 12 à 15 % sur l'année 2023).



N°	Nom des secteurs
1	Saverne / Abreschwiller / Schneeberg
2	Gramont / Reclus / Elieux
3	Donnon / Val-de-Senones / Bois-Sauvage
4	Obernai-Bernadswiller / Bischoffsheim
5	Rambervillers
6	Ormont-Robache / Denipaire
7	Colroy-Lubine / Vancelle / Steige
8	Epinal Est / Bruyère / Rambervillers Sud
9	Champ / Mortagne / Ouest St-Dié
10	Fraize / Croix-aux-Mines / Ban-de-Laveline
11	Aubure / Ouest Ribeauvillé / St-Marie-aux-Mines
12	Pouxeux / St-Nabord / Xertigny
13	Fossard / Eloyes / Jarménil
14	Charme de l'Ormont / Herpelmont / Fiménil
15	Vologne / Gérardmer Nord
16	Haute-Meurthe
17	TGF / Le Bonhomme / Soultzeren / Deux lacs
18	Turckheim / Orbey / Gunsbach
19	Housseramt / Gérardmer Ouest / Urson
20	Noire Goutte / Basse sur le Rupt
21	La Bresse / Ventron / Cornimont / Gérardmer Sud
22	Petit Ballon / Rouffach / Munster Sud
23	Val d'ajol / Hérival / Sud Remiremont / La Rosière
24	Longegoutte / Géhant / Cheneau
25	Bussang Nord
26	Grand Ballon / Oderen / Wattwiller
27	Plateau des mille étangs
28	Ballons comtois / Fresse / Plancher-les-Mines
29	Lamadelaie-Val-des-Anges
30	Bussang Sud / Rouge Gazon / Rossberg

Zone de présence de la Chevêchette d'Europe 2x2 km

- 53 mailles s'allument sur la période 01/01/24 au 15/08/24;
- 107 données récoltées sur cette même période;
- 38 à 50 territoires détectés;
- 8 nidifications attestées dont 6 nidifications réussies, 1 succès de nidification inconnu et 1 nidification échouée;
- 15 juvéniles envolés.

Figure 23 : Répartition des contacts de Chevêchette d'Europe par secteur issu du portail Web'Obs sur la période 01/01 au 15/08, ©GTV.

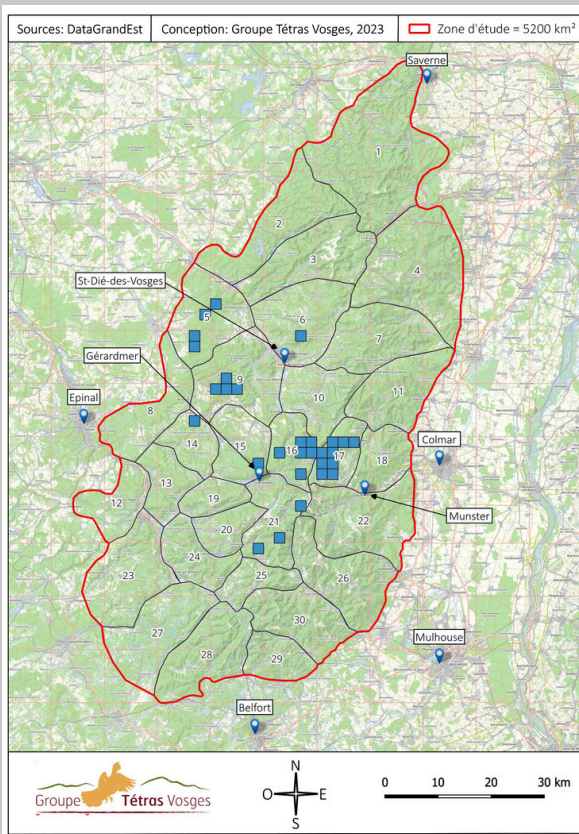
Tableau 1 : Résultats des suivis de la Chevêchette d'Europe par secteur sur la période 01/01 au 15/08, ©GTV.

Chevêchette d'Europe										
N° de secteur	Nom Secteur	Donnée(s)	Territoire(s)	Loge(s) occupée(s)	Loge(s)/Territoire(s)	Nidf. Réussie(s)	Nidf. échouée(s)	Succès nidif. Inconnu(s)	Nbr. Juv. envolé(s)	Moy. nbr. juv. Envolé(s)
1	Saverne / Abreschwiller / Schneeberg	6	2	0	0,33	0	0	0	0	0
2	Gramont / Reclus / Elieux	X	X	X	X	X	X	X	X	X
3	Donnon / Val-de-Senones / Bois-Sauvage	4	1-2	0	X	0	0	0	0	0
4	Obernai-Bernadswiller / Bischoffsheim	X	X	X	X	X	X	X	X	X
5	Rambervillers	9	5-6	0	0	0	0	0	0	0
6	Ormont-Robache / Denipaire	X	X	X	X	X	X	X	X	X
7	Colroy-Lubine / Vancelle / Steige	X	X	X	X	X	X	X	X	X
8	Epinal Est / Bruyère / Rambervillers Sud	X	X	X	X	X	X	X	X	X
9	Champ / Mortagne / Ouest St-Dié	2	1-2	0	0	0	0	0	0	0
10	Fraize / Croix-aux-Mines / Ban-de-Laveline	X	X	X	X	X	X	X	X	X
11	Aubure / Ouest Ribeauvillé / St-Marie-aux-Mines	6	3	2	0,67	2	0	0	6 (4+2)	3
12	Pouxeux / St-Nabord / Xertigny	X	X	X	X	X	X	X	X	X
13	Fossard / Eloyes / Jarménil	3	2	0	0	0	0	0	0	0
14	Charme de l'Ormont / Herpelmont / Fiménil	X	X	X	X	X	X	X	X	X
15	Vologne / Gérardmer Nord	13	3-5	1	0,2-0,33	0	1	0	0	0
16	Haute-Meurthe	16	4-7	0	0	0	0	0	0	0
17	TGF / Le Bonhomme / Soultzeren / Deux lacs	6	2	1	0,5	1	0	0	6	6
18	Turckheim / Orbey / Gunsbach	X	X	X	X	X	X	X	X	X
19	Housseramt / Gérardmer Ouest / Urson	3	2	0	0	0	0	0	0	0
20	Noire Goutte / Basse sur le Rupt	6	2-3	0	0	0	0	0	0	0
21	La Bresse / Ventron / Cornimont / Gérardmer Sud	17	5-7	0	0	0	0	0	0	0
22	Petit Ballon / Rouffach / Munster Sud	7	1	1	1	1	0	0	4	4
23	Val d'ajol / Hérival / Sud Remiremont / La Rosière	2	2	1	0,5	1	0	0	1	1
24	Longegoutte / Géhant / Cheneau	7	3-4	2	0,5-0,67	1	0	1	6	6
25	Bussang Nord	X	X	X	X	X	X	X	X	X
26	Grand Ballon / Oderen / Wattwiller	X	X	X	X	X	X	X	X	X
27	Plateau des mille étangs	X	X	X	X	X	X	X	X	X
28	Ballons comtois / Fresse / Plancher-les-Mines	X	X	X	X	X	X	X	X	X
29	Lamadelaie-Val-des-Anges	X	X	X	X	X	X	X	X	X
30	Bussang Sud / Rouge Gazon / Rossberg	X	X	X	X	X	X	X	X	X
<b>Total 2024</b>		<b>107</b>	<b>38-50</b>	<b>8</b>	<b>0,16-0,21</b>	<b>6</b>	<b>1</b>	<b>1</b>	<b>15</b>	<b>2,14</b>
<b>Total 2023</b>		<b>64</b>	<b>34-40</b>	<b>5</b>	<b>0,12-0,15</b>	<b>2</b>	<b>0</b>	<b>3</b>	<b>6</b>	<b>3</b>

# IV. Petites Chouettes de Montagne

## C. Chouette de Tengmalm : Résultats

- 📍 **29 mailles** de 2x2 km occupées. Concentration de données au sein des Hautes-Vosges, mais aussi zones froides autour de Saint-Dié-des-Vosges.
  - 📈 **52 données** collectées (contre 56 en 2023) soit **18 à 25 territoires** détectés. Les secteurs avec le plus de territoires identifiés sont les 16 et 17.
  - 🐣 **8 tentatives de nidification** suivies (contre 5 en 2023):
    - **4 avec jeunes à l'envol**
    - **4 inconnu**
- Au total: 6 juvéniles à l'envol**
- 🔍 **Sites de nidification trouvés** sur **36 à 44%** des territoires (contre 20 à 22% sur l'année 2023).



N°	Nom des secteurs
1	Saverne / Abreschwiller / Schneeberg
2	Gramont / Reclus / Elieux
3	Donnon / Val-de-Senones / Bois-Sauvage
4	Obernai-Bernadswiller / Bischoffsheim
5	Rambervillers
6	Ormont-Robache / Denipaire
7	Colroy-Lubine / Vancelle / Steige
8	Epinal Est / Bruyère / Rambervillers Sud
9	Champ / Mortagne / Ouest St-Dié
10	Fraize / Croix-aux-Mines / Ban-de-Laveline
11	Aubure / Ouest Ribeauvillé / St-Marie-aux-Mines
12	Pouxoux / St-Nabord / Xertigny
13	Fossard / Eloyes / Jarménil
14	Charme de l'Ormont / Herpeltmont / Fiménil
15	Vologne / Gérardmer Nord
16	Haute-Meurthe
17	TGF / Le Bonhomme / Soutzeren / Deux lacs
18	Turckheim / Orbey / Gunsbach
19	Housseramont / Gérardmer Ouest / Urson
20	Noire Goutte / Basse sur le Rupt
21	La Bresse / Ventron / Cornimont / Gérardmer Sud
22	Petit Ballon / Rouffach / Munster Sud
23	Val d'ajol / Hérival / Sud Remiremont / La Rosière
24	Longegoutte / Géhant / Cheneau
25	Bussang Nord
26	Grand Ballon / Oderen / Wattwiller
27	Plateau des mille étangs
28	Ballons comtois / Fresse / Plancher-les-Mines
29	Lamadelaine-Val-des-Anges
30	Bussang Sud / Rouge Gazon / Rossberg

**Zone de présence de la Chouette de Tengmalm 2x2 km**

- 29 mailles s'allument sur la période 01/01/24 au 15/08/24;
- 52 données récoltées sur cette même période;
- 18 à 22 territoires détectés;
- 8 nidifications attestées dont 4 nidifications réussies, 4 succès de nidification inconnus et 0 nidification échouée;
- 4 juvéniles envolés.

Figure 24 : Répartition des contacts de Chouette de Tengmalm par secteur issus du portail Web'Obs sur la période 01/01 au 15/08, ©GTV.

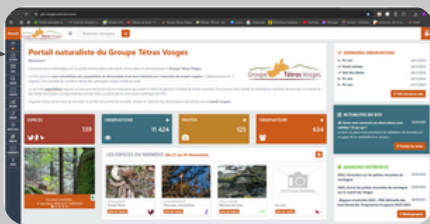
Tableau 2: Résultats des suivis de la Chouette de Tengmalm par secteur sur la période 01/01 au 15/08, ©GTV.

Chouette de Tengmalm										
N° de secteur	Nom Secteur	Donnée(s)	Territoire(s)	Loge(s) occupée(s)	Loge(s)/Territoire(s)	Nidif. Réussie(s)	Nidif. échouée(s)	Succès nidif. Inconnu(s)	Nbr. Juv. envolé(s)	Moy. nbr. juv. Envolé(s)
1	Saverne / Abreschwiller / Schneeberg	X	X	X	X	X	X	X	X	X
2	Gramont / Reclus / Elieux	X	X	X	X	X	X	X	X	X
3	Donnon / Val-de-Senones / Bois-Sauvage	X	X	X	X	X	X	X	X	X
4	Obernai-Bernadswiller / Bischoffsheim	X	X	X	X	X	X	X	X	X
5	Rambervillers	5	2-3	0	0	0	0	0	0	0
6	Ormont-Robache / Denipaire	1	1	1	1	0	?	1	?	?
7	Colroy-Lubine / Vancelle / Steige	X	X	X	X	X	X	X	X	X
8	Epinal Est / Bruyère / Rambervillers Sud	X	X	X	X	X	X	X	X	X
9	Champ / Mortagne / Ouest St-Dié	4	2	2	2	1	?	1	1	1
10	Fraize / Croix-aux-Mines / Ban-de-Laveline	X	X	X	X	X	X	X	X	X
11	Aubure / Ouest Ribeauvillé / St-Marie-aux-Mines	X	X	X	X	X	X	X	X	X
12	Pouxoux / St-Nabord / Xertigny	X	X	X	X	X	X	X	X	X
13	Fossard / Eloyes / Jarménil	X	X	X	X	X	X	X	X	X
14	Charme de l'Ormont / Herpeltmont / Fiménil	1	1	0	0	0	0	0	0	0
15	Vologne / Gérardmer Nord	1	1	0	0	0	0	0	0	0
16	Haute-Meurthe	17	4-5	2	0,4-0,5	1	?	1	1	1
17	TGF / Le Bonhomme / Soutzeren / Deux lacs	15	4-6	2	0,33-0,5	2	0	0	4	2
18	Turckheim / Orbey / Gunsbach	X	X	X	X	X	X	X	X	X
19	Housseramont / Gérardmer Ouest / Urson	X	X	X	X	X	X	X	X	X
20	Noire Goutte / Basse sur le Rupt	X	X	X	X	X	X	X	X	X
21	La Bresse / Ventron / Cornimont / Gérardmer Sud	8	3	1	0,33	0	0	1	0	0
22	Petit Ballon / Rouffach / Munster Sud	X	X	X	X	X	X	X	X	X
23	Val d'ajol / Hérival / Sud Remiremont / La Rosière	X	X	X	X	X	X	X	X	X
24	Longegoutte / Géhant / Cheneau	X	X	X	X	X	X	X	X	X
25	Bussang Nord	X	X	X	X	X	X	X	X	X
26	Grand Ballon / Oderen / Wattwiller	X	X	X	X	X	X	X	X	X
27	Plateau des mille étangs	X	X	X	X	X	X	X	X	X
28	Ballons comtois / Fresse / Plancher-les-Mines	X	X	X	X	X	X	X	X	X
29	Lamadelaine-Val-des-Anges	X	X	X	X	X	X	X	X	X
30	Bussang Sud / Rouge Gazon / Rossberg	X	X	X	X	X	X	X	X	X
<b>Total 2024</b>		<b>52</b>	<b>18-22</b>	<b>8</b>	<b>0,36-0,44</b>	<b>4</b>	<b>?</b>	<b>4</b>	<b>6</b>	<b>1,5</b>
<b>Total 2023</b>		<b>56</b>	<b>22-25</b>	<b>5</b>	<b>0,20-0,22</b>	<b>1</b>	<b>1</b>	<b>3</b>	<b>2</b>	<b>1</b>

# IV. Petites Chouettes de Montagne

## 3. Conservation

- **Martelages ONF/GTV :** Ces martelages en partenariat constituent une action d'amélioration d'habitats bénéfique à un large éventail d'espèces forestières vosgiennes. Les petites chouettes de montagne en bénéficient également : en prenant un peu d'avance sur la ligne de martelage, nous repérons les cavités arboricoles essentielles à leur nidification. Ces arbres sont ensuite proposés au marquage en tant qu'arbres « BIO » par les techniciens de l'ONF. Ainsi, parmi les **2000 arbres « BIO »** marqués lors des opérations de martelage réalisées en notre présence, une partie l'a été spécifiquement dans l'objectif de préserver des sites potentiels de reproduction pour les petites chouettes.



Office National des Forêts

- **Partage de données régulier avec l'ONF :** une première action mise en place dès le 15 février 2024 a consisté à organiser un partage régulier des données, en particulier des cas de nidification, à destination de l'ensemble des responsables environnement de l'ONF des sept agences concernées par notre territoire d'étude. Cet envoi régulier, tout au long de la période de nidification, a permis d'assurer la transmission efficace des informations collectées par les bénévoles sur le terrain vers les gestionnaires afin d'éviter toute destruction ou perturbation des sites dû à une exploitation ou autre intervention.

Figure 25 : Illustration d'un export de données de Web'Obs vers l'ONF, ©GTV.

- **Protection d'îlots sur la FD de Noiregoutte :** à la suite d'écoutes nocturnes menées en forêt domaniale de Noiregoutte, nous avons signalé la présence d'une Chevêchette d'Europe au technicien forestier en charge du secteur. Les échanges qui ont suivi ont révélé que la gestion prévue dans le cadre de l'aménagement risquait de compromettre la qualité des habitats favorables aux Petites Chouettes de Montagne sur ce site. Un travail de concertation entre le GTV et l'ONF a alors été engagé. Le GTV a mené un inventaire ciblé des arbres à cavités dans la zone concernée. En réponse, l'ONF a pris l'initiative – indépendamment de tout martelage – de marquer les arbres habitats (arbres à cavités, arbres morts, arbres en dépérissement, etc.) dans les secteurs en régénération. Quatre îlots d'arbres habitats ont ensuite été créés autour des arbres à cavité, afin de limiter l'impact d'une éventuelle coupe définitive. Au total, nous avons matérialisé **149 arbres en BIO**, représentant un volume estimé de 438 m<sup>3</sup>, pour une surface d'environ 1,55 hectare (voir figure 27).

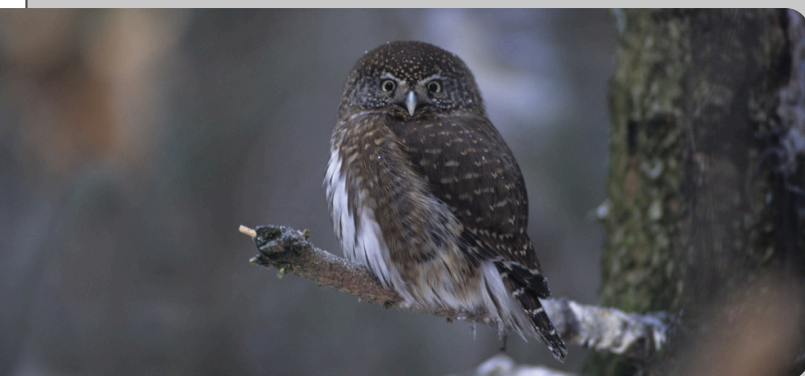


Figure 26 : Adulte de Chevêchette d'Europe branché, ©Michel Munier.

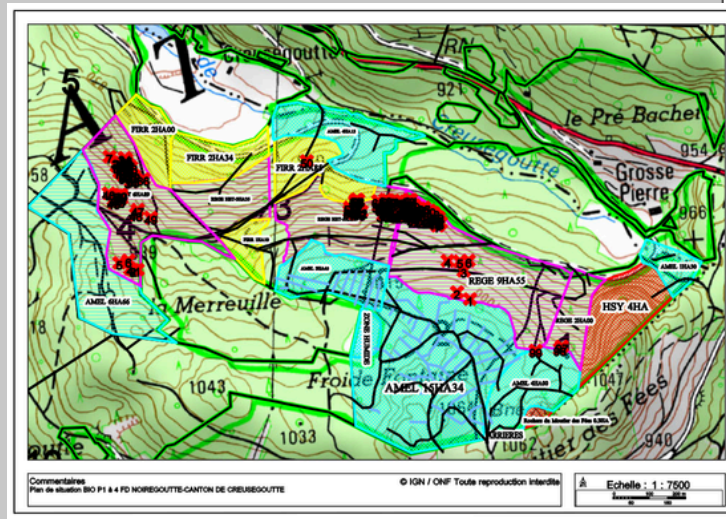


Figure 27 : Cartographie des îlots d'arbres marqués en "bio", ©ONF.

# IV. Petites Chouettes de Montagne

- **Protection des sites de nidification** : une des actions de conservation en 2024 a été la préservation des sites de nidification connus. Lorsqu'une loge occupée est repérée par un bénévole, un salarié ou un partenaire, l'information est rapidement transmise au gestionnaire forestier. Si le site se trouve sur une parcelle en gestion sylvicole, nous proposons — une fois les juvéniles envolés — sa protection en marquant en « BIO » non seulement l'arbre porteur de la loge, mais aussi les arbres situés dans **un rayon de 30 mètres**. Cette mesure vise à préserver l'ambiance forestière autour du site puisqu'il pourrait être réutilisé les années suivantes. Dans certains cas, comme sur la figure 28, une cavité occupée se trouve sur une parcelle déjà martelée. Nous sommes alors intervenu pour démarquer un certain nombre d'arbres dans les environs immédiats de la cavité aux côtés de l'ONG gestionnaire.



Figure 28 : Démarquage d'arbres martelés et désignation d'arbres Bios autour d'une loge de chevêchette, FD de Guebwiller, août 2024, ©GTV.

## 4. Sensibilisation / Formations

- **FOP ONF** : nous sommes également satisfaits d'avoir coorganisé avec l'ONF et son réseau Avifaune une toute première formation entièrement dédiée aux petites chouettes de montagne, à destination du personnel ONF. L'annonce de cette session a rencontré un vif succès, à tel point que nous avons dû refuser plusieurs inscriptions. Cette matinée, qui a réuni **22 participants**, a permis d'approfondir les connaissances sur l'écologie de ces rapaces nocturnes et surtout d'échanger sur les actions concrètes déployables par les techniciens forestiers sur leur triage.



Figure 29 : Cliché de la partie en salle de la FOP PCM, ©ONF



Figure 30 : Observation de groupe (ONF/GTV) d'un couple de Chevêchette d'Europe, ©GTV.

- **Observation de groupe** : quoi de mieux pour sensibiliser aux petites chouettes de montagne que de les observer sur le terrain ? Partant de ce constat, nous avons souhaité offrir aux gestionnaires forestiers la possibilité de découvrir ces magnifique rapaces en les accompagnant sur les sites de nidification découverts sur leur triage. Ces moments partagés favorisent la création de liens, suscitent l'émerveillement et laissent des souvenirs marquants — autant de leviers essentiels pour renforcer l'engagement de chacun.

# IV. Petites Chouettes de Montagne

## 5. Récap. de la stratégie de protection des sites de nidification

### Formations

- Former le personnel ONF à l'identification et aux mesures de gestion adaptées
- Former les bénévoles à l'identification des PCM

### Suivis

- Rechercher les individus chanteurs : mobilisation des bénévoles, coordination des suivis et accompagnement sur le terrain
- Rechercher les sites de nidification : si zone hors sylviculture arrêt des recherches, si zone en sylviculture recherche du site de nidification.
- Saisir les données de présence et absence sur WebObs'



### 1ère action de conservation

- Partager l'information aux responsables environnement de l'ONF et remonté de l'information vers le gestionnaire. Discussion pour limiter l'impact de la sylviculture si action en cours (ex: report de coupe, débardage limité à proximité du site).

### Sensibilisation

- Organiser une sortie de terrain pour observer les oiseaux avec le bénévole ayant trouvé le site, un salarié GTV, le technicien ONF et potentiellement d'autres personnes de l'ONF intéressées (du service forêt par exemple).

### 2ème action de conservation

- Échanger avec l'ONF pour aboutir à la préservation du site grâce à l'outil « arbre BIO ». Le bénévole ayant découvert la loge a parfois l'opportunité de revenir sur place pour marquer lui-même les arbres à préserver. Une manière concrète de boucler la boucle entre prospection, partage d'information et mise en œuvre d'actions de conservation.

# V. Autres espèces patrimoniales

D'autres espèces à forte valeur patrimoniale ont également été contactées lors des différents suivis réalisés. Elles font et feront l'objet d'une attention croissante dans les années à venir. Parmi elles, on peut citer le Cassenoix moucheté, le Putois d'Europe, les micromammifères, ou encore le Merle à plastron, pour lequel un travail a été engagé fin 2024 en vue de lancer, en 2025, une enquête visant à actualiser son aire de répartition.

En 2024, **les pics ont été mis à l'honneur dans le cadre du programme Biodiv'eille**. À ce titre, nous avons participé au suivi coordonné par la LPO, qui vise à évaluer l'évolution des populations de trois espèces à enjeux du Parc naturel régional des Ballons des Vosges : le Pic cendré, le Pic mar et le Pic noir.

Figure 31 : Pic noir (photo détournée pour le rapport), ©Michel Munier.

# VI. Web'Obs

Fin 2019, le GTV s'est doté à la fois d'une nouvelle base de données et d'un portail web de visualisation et de saisie de ces données naturalistes intitulé « Web'Obs ».

Il repose sur les principes suivants :

- Diffusion de la connaissance, en respect de la paternité des données du niveau de diffusion souhaité par leurs producteurs et du niveau de sensibilité des données d'espèces ;
- participation volontaire ;
- Animation et développement du réseau d'observateurs.

L'organisation de cette base de données est entièrement compatible et conforme au standard du Système d'Information sur la Nature et les Paysages (SINP). Voici 2 figures illustrant la dynamique de Web'Obs :

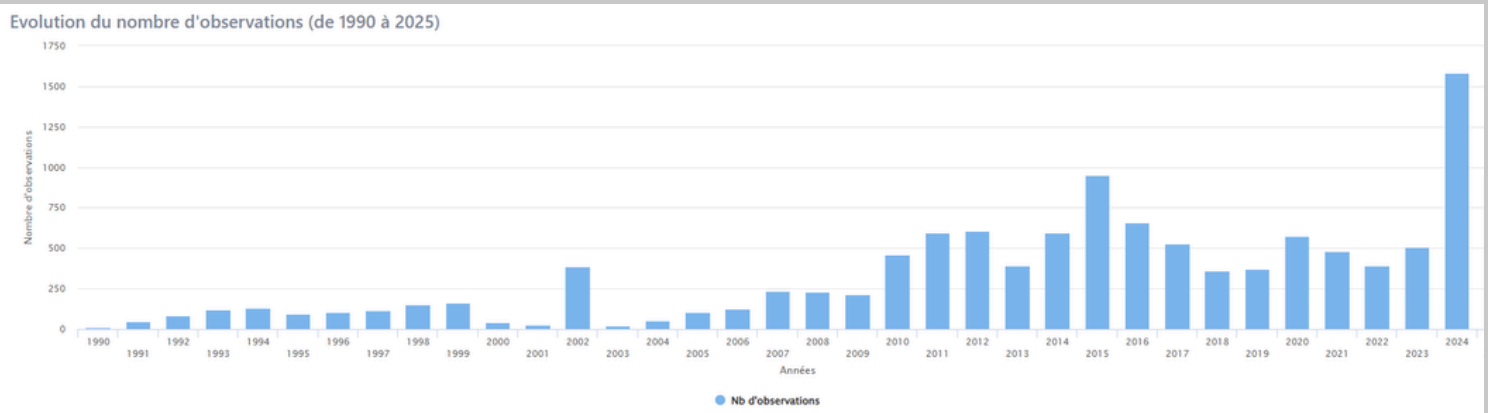


Figure 32 : Graphique de l'évolution du nombre de données saisies annuellement sur Web'Obs, ©GTV.

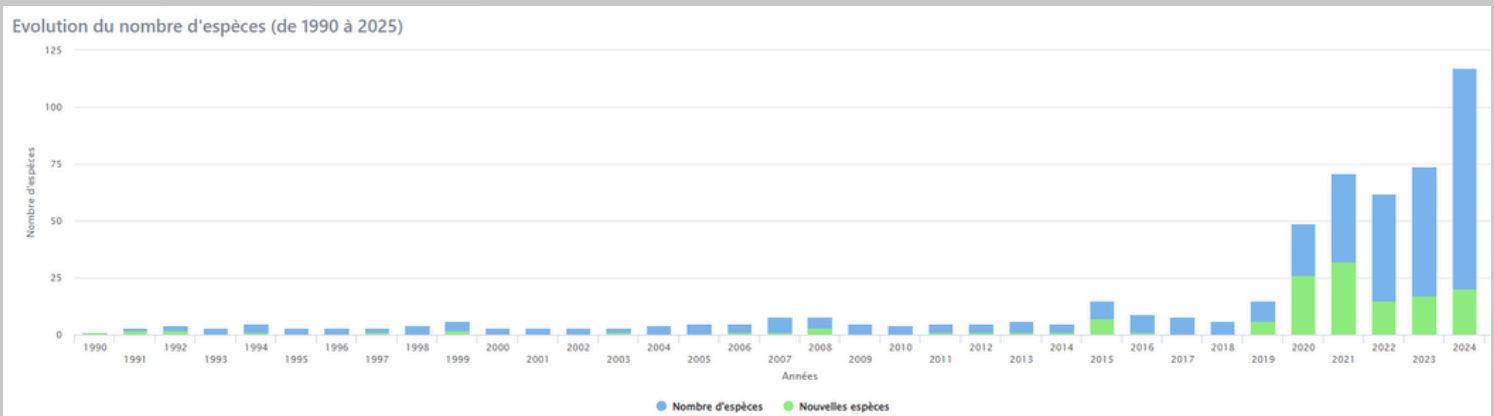


Figure 33 : Graphique de l'évolution du nombre d'espèces saisies annuellement sur Web'Obs, ©GTV.

Comme le montrent les figures ci-avant, le nombre de données saisies connaît une nette progression, ayant même triplé par rapport à 2023 pour atteindre 1585 données, dont **1054 données de présence**. Dans la même dynamique, la diversité des espèces recensées continue d'augmenter : une seule espèce était saisie en 1990, six en 2018, 74 en 2023 et 114 en 2024, dont **12 nouvelles espèces** ! L'ensemble des données collectées par le GTV est mis à disposition des partenaires via la base de données agrégative ODONAT. Ci-dessous, un aperçu du nombre de données de présence en 2024 pour quelques espèces emblématiques.

Bécasse des bois → **76** (17 en 2023) / Merle à plastron → **7** (0 en 2023) / Cassenoix moucheté → **31** (27 en 2023)  
Chevêchette d'Europe → **140** (89 en 2023) / Chouette de Tengmalm → **54** (57 en 2023) / Grand-duc d'Europe → **21** (6 en 2023)  
Gélinotte des bois → **5** (8 en 2023) / Grand Tétrás → **13** (52 en 2023)  
Pic cendré → **11** (14 en 2023) / Pic noir → **71** (3 en 2023)

# VII. Suivis Bioacoustiques

## 1. Suivi des cortèges avifaunistiques des forêts du massif

Depuis plusieurs années, le GTV utilise la bioacoustique afin de développer de nouvelles méthodes de suivi des populations de tétraonidés et des cortèges d'oiseaux des forêts du massif vosgien. Cette approche non intrusive permettant d'obtenir de nombreuses informations sur les cortèges avifaunistiques qui caractérisent les différents peuplements forestiers. Cette méthode de suivi est notamment très utile pour la détection d'espèces rares et/ou discrètes telles que les Petites chouettes de montagne, le Cassenoix moucheté ou la Mésange boréale par exemple.

En 2024, le protocole de suivi a été reconduit au sein de la RB Longegoutte-Géhant, à savoir deux sessions d'enregistrement de 3 semaines entre avril et fin juin. Le traitement des données à partir de l'algorithme BirdNet, couple à une vérification "manuelle" pour les espèces patrimoniales a permis de récolter près de **50 000 données supplémentaires** qui serviront à caractériser le cortège avifaunistique de ce site dans le cadre d'une analyse de données à moyen terme. Le nombre de données récoltées apparaît toutefois nettement inférieur à 2023 en raison des conditions météorologiques particulièrement défavorables fin avril (jusqu'à 30 cm de neige et de nombreux jours de vent) qui ont fortement perturbé les enregistrements. Par ailleurs on note également la "dégradation" de deux appareils par des insectes qui ont percé la membrane du boîtier étanche où se trouve le micro.

## 2. Contribution au programme Sonosylva (MNHN)

En marge de ces suivis, le GTV et l'ONF ont répondu à une sollicitation du MNHN dans le cadre du programme Sonosylva. Ce projet, coporté par le MNHN et l'OFB et mis en place sur **3 ans (2024-2026)**, a pour objectif d'échantillonner les paysages sonores forestiers à l'échelle nationale en ciblant des secteurs présentant un intérêt en terme de biodiversité. Plusieurs réunions et échanges ainsi que l'installation d'un audiomoth du MNHN ont ainsi eu lieu en 2024 au sein de la RB de Longegoutte-Géhant. Les outils d'enregistrement et le protocole étant différent du suivi présenté ci-dessus.



Figure 34 : Installation du dispositif SONOSYLVA, FD du Géhant, 05/05/24, ©GTV.

# IX. Vieilles forêts

En marge des actions menées sur la conservation des habitats à tétraonidés, le GTV a initié en 2024 des pistes de réflexion pour engager un travail sur l'amélioration des connaissances sur la répartition et la connectivité des « vieux peuplements » forestiers à l'échelle du massif des Vosges. Ces actions sont néanmoins restées exploratoires en 2024 du fait de la réorganisation de l'équipe salariée en fin d'année.

Dans ce contexte, Le GTV a poursuivi ses échanges avec l'association NEO (Nature en Occitanie, qui porte notamment un programme de recherche sur les Vieilles Forêts pyrénéennes) afin d'envisager la mise en place d'un dispositif permettant la prise en compte des derniers lambeaux de Vieilles Forêts sur le massif des Vosges.

Par ailleurs, le GTV s'est engagé au sein du groupe de travail du PNA Vieux Bois en cours d'élaboration sur la question des protocoles de terrain à mettre en œuvre. Dans la continuité de ces échanges, l'animateur (GIP ECOFOR) du Plan National d'Actions Vieux Bois et Forêts sub-naturelles est venu participer à la journée technique du 5 juin sur les forêts à haute valeur biologique (voir ci-dessous).

Initialement prévue en 2020 et annulée en raison du COVID, le vendredi 5 juillet 2024 s'est tenue une journée technique organisée par le GTV pour présenter les actions en faveur des écosystèmes forestiers vosgiens aux côtés de gestionnaires d'espaces naturels : un retour d'expérience de 30 ans de suivi et de démarches en faveur des habitats à tétraonidés sur l'ensemble de l'aire de la Directive Tétraras de l'ONF, couvrant une zone dépassant les ZPS de la montagne vosgienne, que ces oiseaux soient encore présents ou non. Vincent Robin (enseignant-chercheur – Université de Lorraine) a également apporté sa contribution au travers des connaissances sur les trajectoires des forêts d'hier pour comprendre les forêts d'aujourd'hui et anticiper celles de demain.



Figure 35 : Invitation à la journée technique du 5 juillet et photographie d'une paysage de vieille forêt vosgienne, ©GTV.

# X. Actions habitats

Dans le cadre de ses missions, le GTV consacre un temps conséquent au déploiement d'actions de conservation sur l'ensemble des habitats concernés par la directive Tétrás de l'ONF, soit au-delà du zonage Natura 2000 (qui couvre 7 ZPS du massif vosgien concernées par les tétraonidés). Dans ce cadre, le GTV participe à différents actions de terrain, prend part à la mise en place de contrat de travaux ou encore d'îlots mais aussi coréalise avec l'ONF des formations professionnelles (FOP).

## 1. Martelages

Des martelages conjoints ONF/GTV ont été menés sur des forêts domaniales — Noiregoutte, Gérardmer, Haute-Meurthe, Petit-Fossard, Hérival, Champ, Housseramont, Géhant, Croix-aux-Mines — en forêts communales — La Bresse, Cornimont, Basse-sur-le-Rupt, Ventron, Bussang — et aux Hospices de Nancy.

Ainsi, en 2024 nous sommes intervenus en martelage sur **27 parcelles** distinctes réparties sur **6 Unités Territoriales ONF**. Cela représente **333 hectares** et **2000 arbres** marqués en "BIO" !



Figure 36 : Martelage en FD Cornimont, 4 juillet 2024, ©GTV.

## 2. Travaux

En lien avec le lancement du projet de renforcement de Grand tétras, le GTV a finalisé en 2024, en collaboration avec l'ONF, un important programme de travaux triennal. Ce programme s'inscrit dans le cadre de la mise en place d'une nouvelle convention ONF/DREAL/Région Grand-Est. Pour cela, des réunions techniques ont eu lieu dans chaque Unité Territoriale ONF concernée par les enjeux tétras, aboutissant à un programme de travaux sur plusieurs centaines d'hectares. **En 2024, seulement quelques hectares ont pu être réalisés.**



Figure 37 : Amélioration d'un habitat pour la biodiversité au travers de crédits internes ONF, FD Gérardmer, ©GTV.

Un travail sur l'amélioration effective dans le temps des habitats forestiers à l'échelle Natura 2000 serait à développer au travers d'indicateurs encore à définir collectivement entre partenaires. Ce travail s'avère nécessaire et indispensable au vu des enjeux de biodiversité et de la pression économique actuellement portée sur les forêts.

## 3. Îlots de vieillissement et senescence

En février, une réunion organisée par le PNRBV a permis de faire le point sur les contrats en cours et ceux à venir pour la ZPS « Massif vosgien ». Plusieurs projets d'îlots ont été proposés, notamment en forêts communales de Mortagne et de La Forge. Le GTV a contribué à l'inventaire des bois sur Mortagne et à la présentation du projet auprès de la commune. Sur La Forge, il a participé à la délimitation de l'îlot.



Figure 38 : Echanges ONF/PNRBV/GTV sur les limites de l'îlot Natura 2000 en FC de Mortagne, 14 juin 2024, ©GTV.

# X. Actions habitats

## 4. Chantiers Bénévoles et Scolaires

- Un chantier a été organisé en novembre sur la tourbière du Surceneux (Ban-sur-Meurthe-Clefcy, 88) et les clairières forestières avoisinantes, en partenariat avec une quarantaine d'élèves du LEGTA de Roville-aux-Chênes. Il a été coanimé par le trinôme ONF, PNRBV et GTV. L'intervention a porté sur une régénération dense d'épicéas, aussi bien dans les clairières que sur la tourbière elle-même. Plusieurs actions ont été menées pour mieux structurer les lisières : arrachage manuel, coupes sélectives, annélations et bouturages.



Figure 39 : Etudiant supprimant des semis d'épicéas à la débroussailleuse, ©LEGTA Roville-aux-Chênes.

- Un autre chantier a eu lieu au Mur-des-Granges (FD Cornimont, 88), coanimé par le GTV et l'ONF, avec la participation de l'Unité de Production locale de l'ONF et d'une quarantaine de bénévoles du GTV. Sur ce site déjà partiellement éclairci et riche en saulaies, mais situé à proximité d'une route ouverte, nous avons rassemblé les nombreux rémanents épars en tas afin de libérer le sol pour favoriser les myrtiliers. Par ailleurs, environ soixante plants de fruitiers forestiers (noisetiers, sorbiers, houx, etc.) ont été repiqués afin d'enrichir la parcelle et, à terme, masquer la visibilité depuis la route. Enfin, la lisière forestière a été davantage structurée par des coupes ciblées et des annélations.



Figure 40 : Bénévoles du GTV en train de mettre en tas les rémanents au Mur des Granges, ©Iris Nadeau.

# X. Actions habitats

## 5. Formations

Cette année il y a eu **2 sessions** de formation ONF “Marteloscope” à l’attention des nouveaux techniciens sur la partie montagne du Grand Est. Dans cette formation, le GTV intervient chaque année aux côtés de l’animateur sylvicole de l’agence ONF Vosges Montagne avec pour objectif de former sur le terrain à une sylviculture favorisant les habitats à haute valeur biologique.



Figure 41 : FOP “Marteloscope”, FC Anould, 29 mai 2024, ©GTV.

Office National des Forêts

### Fiche de synthèse du BILAN de Fin de STAGE

Synthèse du bilan oral optionnel (à remplir par l'animateur du bilan)

Thème de la session : GE - GUIDE DE SYLVICULTURE DES FORETS POUR LE GRAND TETRAS (#123) GE/24-26639A Module 1	
Coordinateur :	Dates : Du 29/05/2024 au 29/05/2024
Intervenant 1 ONF : SCORDIA THOMAS	Nombre de stagiaires : 18
Intervenant 2 ONF :	
Intervenant 1 externe : Groupe Tétrás Vosges	
Intervenant 1 externe :	

**Apports et acquis :**

- Biologie du Tétrás (espèce parapluie), habitat, critères de diagnostics / de prélèvements
- Actions envisagées pour tout un cortège d'animaux
- Meilleur regard sur les peuplements favorables aux Tétrás
- Maintien des compétences

**Application dans le service :**

- Applicable directement sur le terrain / aménagement
- Besoin de pratique et d'expérience lors martelages en UT

**Points forts :**

- Très bonne formation avec 2 formateurs (ONF/ GTV)
- Cas pratique avec le marteloscope
- Bon équilibre entre connaissances scientifiques / sylvicultures / pratiques
- Contenu clair et précis de la formation
- Application téléphone sur le terrain très bien

**Points faibles :**

- Pas de restaurant
- Mieux gérer temps de parole en salle (dépassement jusque 13h)
- Garder du temps l'après-midi en forêt

**Autres remarques :**

- RAS

**Avis du formateur :**

Très bonne formation ! Le binôme de formateur GTV / ONF plait toujours autant. Faire attention à la répartition dans le temps de parole (mais dépendant des questions). Le marteloscope plait et l'application de saisie aussi.



Figure 42 : Extrait de la synthèse des avis sur la FOP “Marteloscope” 2024, ©ONF.

En 2024 il y a eu également **3 sessions** de formations ONF sur la prise en compte de la Biodiversité dite - FOP BIODIV’ - : 1 session a eu lieu en juillet et 2 en octobre. Nous sommes intervenus lors de la première session auprès d’une vingtaine de personnes: techniciens mais aussi aménagistes, responsables d’unité territoriale, apprentis, etc.



Figure 43 : FOP Biodiversité, FD Hérival, 2 juillet 2024, ©GTV.

# X. Actions habitats

## 6. Révision aménagement & Plan de gestion

- Réserve Biologique Dirigé du Grossmann (57) :

Le plan de gestion de la RBD du Grossmann est rentré en révision. Une première visite de terrain a eu lieu avec les responsables environnement ONF concernés et l'aménagiste. Le protocole PSDRF a été mis en place par l'ONF sur l'ensemble de la RB. Les surdensités de cervidés continuent à poser problème pour la régénération de la hêtraie sapinière. Une attention particulière devra être apportée à l'avenir des gros bois/très gros bois sur cette RB.



Figure 44 : Tournée du 26 avril 2024, FD d'Abreschwiller, ©GTV.

- RBD de Housseramont - Noir Rupt (88):

Plusieurs sorties de terrain et réunions en salle ont permis d'intégrer les propositions du GTV, notamment concernant l'extension de la RBD d'Housseramont-Noir Rupt. L'objectif est de mieux préserver la fonctionnalité du bassin versant ainsi que le caractère patrimonial d'habitats à très gros bois. Plusieurs pistes d'actions sont en réflexions avec l'ONF afin d'agir pour la préservation de ce site.

- RBD des Deux Lacs (68) :

Nous avons réalisés plusieurs sorties sur le terrain qui ont permis d'acter des principes de gestion prenant en compte les enjeux de biodiversité sur cette RBD pour les 20 prochaines années. Par exemple, une déviation d'un sentier a pu être acté.



Figure 45 : Paysage typique d'une vieille forêt vosgienne, ©Michel Munier.

# XI. Sensibilisation & Communication

Le 10 juillet, nous avons eu le plaisir d'animer une journée de formation pour les futurs Accompagnateurs de Moyenne Montagne (AMM). L'objectif de cette session était de transmettre des connaissances sur le fonctionnement des écosystèmes, la gestion des milieux forestiers et aussi sur l'importance de la quiétude dans les espaces naturels pour l'ensemble de la faune.



Figure 46 : Bilan de fin journée lors de la FOP AMM, ©GTV.



Nous avons réalisé le 23/04 une animation auprès d'une trentaine d'enfants âgés de 6 à 12 ans en vacances au centre de loisirs de Jean Macé à Gérardmer. Les élèves ont incarné le rôle d'une poule de téttras faisant face aux défis que lui impose sur une année le massif vosgien. Malgré de nombreux retour à la case départ, les enfants ont finalement atteint le but, découvert les espèces emblématiques de nos forêts et ont abordé par ailleurs, la notion de « quiétude », objectif initial de la matinée.

Figure 47 : Thomas en train d'animer le jeu du Tétrras auprès d'un des 4 groupes d'enfants, ©GTV.

Le GTV a réalisé en 2024 plusieurs conférences :

- Lycée Jules Ferry de Saint-Dié des Vosges, le 17 mai,
- CINE de La Buissière à Strasbourg, le 7 juin,
- Ménigoutte le 28 juin pour les 10 ans de l'IFFCAM,
- Ecole de Salie-du-Salat, le 22 mai.
- Saint-Dié-des-Vosges lors du Colloc du R.Avifaune ONF.



Figure 48 : Affiche de la conférence au CINE de Bussierre, ©CINE de Bussierre.

En début d'année, nous avons mis en libre accès, dans l'onglet "Ressources" de notre site internet, les montages vidéo réalisés à partir des images des pièges photographiques de l'association. Douze vidéos sont ainsi disponibles, abordant notamment les bilans de suivi de 2014 à 2020, la quiétude, la Gélinothe des bois, ainsi que l'apprentissage de la chasse chez les jeunes Buses variables.



L'artiste Grôm, de son vrai nom Jérôme Garreau, "taxidermiste ferrugineux", a gracieusement offert à l'association une de ses créations, un Grand Tétrras en posture d'intimidation sculpté uniquement à partir de matériaux de récupération. Souhaitant offrir de la visibilité à cette œuvre, il a été décidé d'exposer l'oiseau de métal aux « jardins de Bernadette » situés au Haut du têt (Sapois). Le GTV a alors conçu et posé à proximité un panneau présentant l'oiseau, l'artiste et le Groupe Tétrras Vosges.

Figure 49 : Grand Tétrras en métal de Jérôme Garreau, ©GTV. / Figure 50: Panneau de communication associé à l'œuvre, ©GTV.

# XII. Vie Associative

## Rencontre inter-massif:

Mi-novembre, nous avons organisé un séjour dans le massif du Jura afin d'échanger avec plusieurs acteurs sur les problématiques auxquelles ils font face pour la conservation des tétraonidés, des petites chouettes et des écosystèmes forestiers de manière générale. Cette rencontre s'est organisée en trois étapes :

- **Rencontre du Groupe Tétras Jura** dans leurs locaux des Bouchoux (39). Objectif : recréer du lien entre les deux associations, partagés les projets communs et réfléchir à des actions communes.
- **Rencontre et échanges avec Jean-Lou Zimmermann**, spécialiste suisse de la Gélinoite des bois et de la Bécasse des bois. Objectif : faire le point sur la situation de ces espèces sur la partie suisse du massif du Jura, les menaces identifiées localement et les actions de préservation mises en œuvre (préconisations forestières, chasse etc...). Formation au suivi bioacoustique et à l'individualisation des bécasses.
- **Rencontre avec les naturalistes du GOBE** ainsi que des forestiers suisses et français autour de la conservation des petites chouettes de montagne. Présentation des actions menées depuis 50 ans en Suisse et sur leurs retours d'expérience en termes d'actions de conservation.

## Evènements récurrents de la vie associative du GTV

- Au fil de l'année nous avons eu l'occasion de partager plusieurs temps d'échanges avec nos sympathisants. Nous nous sommes retrouvés le 3 février pour un temps d'échange convivial sur les actions de l'association. Le 6 juillet nous étions une quarantaine à l'AG qui s'est déroulée à Tendon.
- Comme cité en amont nous avons pu retrouver nos sympathisants lors des chantiers bénévoles du Mur-des-Granges et des 2 sessions de formation naturaliste de fin d'année. Ces formations, animées par les salariés du GTV mais aussi par des naturalistes d'autres structures (GERV en 2023, OCS en 2024) s'intègre au fil des années dans la culture associative du GTV.
- Nous avons poursuivi la dynamique initiée en 2023 avec une lettre d'information régulière, diffusée tous les quatre mois. Son audience est passée de 41 destinataires en janvier 2023 à 218 en octobre 2024.

## Nouveautés

- L'année 2024 a également marqué la création du Groupe Jeunes, composé de 20 membres âgés de 14 à 30 ans. Avec ce groupe, nous avons organisé plusieurs sorties de terrain et mené différents chantiers.
- Le collectif Vosges Vivantes dont le GTV est partie prenante, s'est réuni à 4 reprises en 2024. Sensibiliser par le beau, le sensible à propos du patrimoine naturel vosgien fait partie des objectifs de ce collectif.



Figure 51 : Discussions entre sympathisants lors de l'AG du 6 juillet, ©GTV.

# XIII. Vie D'équipe

Aurore et Ugo sont venus renforcer les rangs de l'association ce printemps 2024. Ces deux jeunes naturalistes passionnés ont travaillé chacun sur une thématique propre. Aurore, en Licence Professionnelle et en stage sur 3 mois et demi a réalisé une analyse de l'ensemble de nos données accumulées par nos pièges photographiques. Ugo, étudiant en BTS ayant effectué 6 semaines de stage a quant à lui élaboré une plaquette de communication sur la Gélinotte des bois ainsi que le panneau prochainement posé aux « jardins de Bernadette ». En parallèle, Ugo et Aurore ont également mené des prospections sur les petites chouettes de montagne et autres oiseaux forestiers (tétraonidés, Bécasse, etc).



Figure 52 : Portrait d'Aurore et Ugo, ©Aurore Perrad et Ugo Di Capua.

Dans la continuité de son stage, Ugo a rejoint le GTV en octobre pour un an en apprentissage. Objectif : reconduire une étude historique sur les populations de fourmis rouges en FD Gérardmer et contribuer à la mise en œuvre d'un programme d'amélioration des connaissances sur la répartition et la connectivité des vieilles forêts à l'échelle du massif, en lien avec l'ONF.

En juillet, Gatien a terminé son contrat à durée déterminée de 4 mois et a signé un nouveau contrat à durée indéterminée. **Le GTV se voit alors doté, pour la première fois, de trois salariés permanents !** Les missions de chacun au sein de l'équipe s'affinent, et une affiche présentant l'équipe et son organisation est partagée aux sympathisants début 2025.

## L'équipe salariée du GTV en janvier 2025

Thomas Chevalier Directeur	Françoise Preiss Chargée de missions	Gatien Charbonnier Chargé d'études	Ugo Di Capua Apprenti Chargé d'études
			
t.chevalier@gtv-vosges.fr	f.preiss@gtv-vosges.fr	g.charbonnier@gtv-vosges.fr	u.dicapua@gtv-vosges.fr

### Missions

<ul style="list-style-type: none"> <li>Gestion de l'association</li> <li>Représentation du GTV au sein de diverses instances</li> <li>Coordination globale des programmes d'actions</li> <li>Suivi bioacoustique, pièges photos et espèces patrimoniales</li> <li>Accompagnement des forestiers sur le terrain</li> <li>Formation et conférence pour professionnels, grand public, scolaires, etc.</li> </ul>	<ul style="list-style-type: none"> <li>Accompagnement des forestiers dans la gestion courante des forêts à haute valeur biologique.</li> <li>Coordination des actions de conservation spécifiques (travaux d'amélioration de l'habitat, fermetures de sentiers, etc.)</li> <li>Suivi pièges photos et espèces patrimoniales</li> <li>Formation et conférence pour professionnels, grand public, scolaires, etc.</li> </ul>	<ul style="list-style-type: none"> <li>Animation technique du PRA Gélinotte et habitats associés</li> <li>Animation d'actions en faveur des petites chouettes de montagne dans les Hautes-Vosges</li> <li>Accompagnement des forestiers sur le terrain</li> <li>Suivi pièges photos et espèces patrimoniales</li> <li>Animation de la vie associative et communication</li> </ul>	<ul style="list-style-type: none"> <li>Mise en place d'un inventaire des "vieilles forêts" vosgiennes</li> <li>Etude des dômes de fourmis rouges en forêt de Gérardmer</li> <li>Suivi espèces patrimoniales</li> <li>Appui sur l'animation de la vie associative et sur la communication</li> </ul>
---	--	---	---



Figure 53 : Organisation de l'équipe salariée pour l'année 2025, ©GTV.